

**PLANI GATISHMËRISË
PËR MBROJTJEN E PYJEVE DHE HAPËSIRAVE TË
TJERA NGA ZJARRET
QARKU GJIROKASTËR**





REPUBLIKA E SHQIPËRISË
PREFEKTI I QARKUT GJIROKASTËR

Nr. 511 prot.

Gjirokastër më, 21.05.2020

MIRATOHET

PREFEKTI QARKUT



**PLANI GATISHMËRISË
PËR MBROJTJEN E PYJEVE DHE HAPËSIRAVE TË TJERA
NGA ZJARRET NË QARKUN GJIROKASTËR**

VITI 2020

PËRMBAJTJA

1.Hyrje	1
2.Objektivat, qëllimi, prioritet	2
3.Baza ligjore	4
4.Disa nocione bazë	5
6.Përshkrim gjeografik	6
7.analiza për fondin pyjor, kullosor	8
8.Vlerësimi i rrezikut nga zjarret në pyje e kullota	12
9.Iventari burimeve	16
10.Organizimi, bashkërendimi, përgjegjësitë	18
11.Masa për parandalimin e zjarreve në pyje e kullota	25
12.karakteristikat bazë, faktorët për tu marrë në considerate	33
13. Skenarët	36
14. Hartat e rrezeve nga zjarret	59
15.Skeme e informimit dhe lajmërimit	63
16.Skema e organizimit të mbrojtjes civile nga zjarret	64

HYRJE

Zjarret në hapësirat e hapura, veçanërisht zjarret pyjore në dhjetë vitet e fundit paraqesin një problem serioz në qarkun e Gjirokastrës. Për këtë flet fakti se në periudhën nga viti 2015 deri në vitin 2019 janë djegur sipërfaqe të konsiderueshme pyje, tokë pyjore, kullota dhe tokë bujqësore. Rreth 60% e kësaj sipërfaqeje i përket pyjeve dhe tokës pyjore. Dëmet nga këto zjarre janë vlerësuar në miliona leke (dëmet direkte dhe kostot për të riparuar pasojat e zjarreve). Përveç dëmit ekonomik, që mund të shprehet në të holla, dëmi ekologjik i shkaktuar pyllit (dëmi ekologjik) është gjithashtu shumë i madh dhe nuk mund të shprehet në mënyrë të duhur me mjete financiare. Për fat të keq, ky trend i rritjes në numrin e zjarreve dhe sipërfaqes të djegur nga zjarret në hapësirat e hapura ndodh në të shtatë bashkitë e qarkut Gjirokastrë. Arsyet për këtë janë të ndryshme, duke filluar nga shkarkimet elektrike natyrore (rrufe) dhe njeriu si shkaktar (pa dashje ose me dashje). Rol të madh në gjithë këtë situatë ka edhe ngrohja globale apo ndryshimi i klimës. Tek ne, në rreth 99% të zjarreve në hapësirë të hapur si shkaktar paraqitet njeriu.

Për shkak të gjithë asaj që përmendëm, me qëllim që të ndikohet në këtë prirje, është e nevojshme të përforcohet mbrojtja kundër zjarrit, në të gjitha segmentet e saj (preventive, përgatitore dhe direkte).

OBJEKTIVI PLANIT TË GATISHMËRISË

Mobilizimi dhe organizimi i kapaciteteve njerëzore e logjistike për monitorimin e shkaqeve të rënies së zjarreve, mirëorganizimi i operacioneve për shuarjen e zjarreve dhe minimizimin e dëmeve të shkaktuara duke ulur sipërfaqet e mbuluara nga zjarret dhe duke vepruar në drejtim të mbulimit dhe luftës aktive kundër zjarrit në pyje.

QËLLIMI I PLANIT TË GATISHMËRISË

Qëllimi i hartimit të këtij Plani është krijimi i prioriteteve për një koordinim sa më efikas në mes të subjekteve të cilat janë përgjegjëse që të veprojnë shpejtë dhe me efikasitet në rastet e fatkeqësive – zjarreve, zvogëlimit të rrezikut, gatishmëria për të marrë vendime të duhura dhe kthimin e shpejtë të shoqërisë në jetën normale.

- ❖ Marrja e masave kordinuese e bashkëvepruese nga strukturat ligjzbatuese e bashkitë që ushtrojnë aktivitet në territorin e qarkut për parandalimin, menaxhimin dhe përgjigjen për shuarjen e zjarreve.
- ❖ Parandalimin e dëmeve në gjithë fondin pyjor e kullosor.
- ❖ Garantimin e përdorimit të të gjitha burimeve të mundshme njerëzore dhe logjistike që ndodhen në territorin e qarkut me qëllim :
 - Sigurimin e jetës së strukturave vepruese.

- Lehtësimin e pasojave për komunitetin, pronën, trashëgiminë kulturore, pyjet dhe kullotat.
- Lokalizimin e zonës së rënies së zjarrit dhe fikjen e menjëhershme të tij.

PRIORITETET E PLANIT TË GATISHMËRISË

Sigurimi dhe garantimi i jetës së strukturave operacionale dhe komunitetit.

Parandalimi i zjarreve dhe ruajtja e pyjeve dhe kullotave.

Ruajtja dhe garantimi i trashëgimisë kulturore (Qendrat dhe institucionet e kultit, objektet private e social kulturore).

BAZA LIGJORE

Ligji nr.45 / 2019 “Për Mbrojtjen Civile”

Ligji nr. 107 / 2016 dt.27.10.2016 “Për Prefektin e Qarkut”

Ligjit nr. 115/2014 “Për ndarjen administrative-territoriale të njësive të qeverisjes vendore në Republikën e Shqipërisë”,

Ligjit nr 139/2015 “ Për vetëqeverisjen vendore”.

Ligji Nr. 9385, datë 4.5.2005: “Për Pyjet dhe Shërbimin Pyjor”.i ndryshuar

Ligji Nr. 9693, datë 19.3.2007: “Për fondin kullosor” i ndryshuar.

Ligji Nr. 10 431, datë 09.06. 2011 “Për Mbrojtjen e Mjedisit”.

Ligji Nr. 152, datë 21.12. 2015 “Për shërbimin e mbrojtjes nga zjarri dhe shpëtimi”.

VKM 1080, datë 22.12.2010 “Mbi rregullat per parandalimin dhe shuarjen e zjarreve në pyje dhe kullota”.

VKM nr.533 date 01.08.2003 “ Për pjesëmarrjen e shtetasve në parandalimin dhe përballimin e emergjencave civile”.

Legjislacioni europian:

- Rregullore CE 1485/2001 që modifikon rregulloren CE 2158/92 mbi mbrojtjen e pyjeve dhe banoreve nga zjarret ne pyje.

- Rregullore CE 2152/2003 mbi monitorimin e zjarreve në pyje dhe ndërhyrjet ambientale për mbrojtjen.

DISA NOCIONE BAZË

Bazuar në ligjin nr. 152, datë 21.12. 2015 “Për shërbimin e mbrojtjes nga zjarri dhe shpëtimi”.

“**Zjarr**” është dukuria e djegies, e shoqëruar me nxehtësi të lartë, tym dhe dritë në formë flakësh përcëlluese.

“Zjarr normal” është zjarri që shkakton dëm, për përballimin e të cilit janë të mjaftueshme forcat operacionale, mjetet dhe pajisjet e stacionit zjarrfikës të bashkisë.

“Zjarr masiv” është zjarri që zhvillohet apo tenton të zhvillohet në sipërfaqe e volume të konsiderueshme, për përballimin e të cilit, përveç forcave operacionale, mjeteve e pajisjeve që zotëron shërbimi zjarrfikës i një stacioni, kërkohet edhe pjesëmarrja për ndihmë nga stacionet zjarrfikëse të bashkive të tjera.

“Zjarr me përmasa të mëdha” është zjarri që zhvillohet në sipërfaqe e volume të mëdha, për përballimin e të cilit, përveç forcave operacionale, mjeteve e pajisjeve që zotëron shërbimi zjarrfikës, kërkohet edhe pjesëmarrja, për ndihmë, e forcave e mjeteve të shërbimeve apo strukturave të tjera operuese.

“Organizim i ndërhyrjes në shuarjen e zjarrit dhe shpëtim” është tërësia e masave tekniko-organizative të nevojshme, për organizimin e forcave të ndryshme, mjeteve, pajisjeve zjarrfikëse, metodave e taktikave, të cilat përdoren për ndërhyrjen në shuarjen e zjarrit, evakuimin dhe shpëtimin e jetës së njerëzve, kafshëve dhe pronës.

Një zjarr në pyll është një zjarr me sensibilitet të zgjeruar në zonat pyjore të mbuluara me shkurre, bimësi pyjore apo pyje të lartë duke përfshirë edhe strukturat e vendosura brenda pyjeve.

Objektivi kryesor që duhet të ndiqet është kufizimi i dëmit duke ulur sipërfaqet e mbuluara nga zjarri duke vepruar në drejtim të parandalimit dhe luftës aktive kundër zjarrit në pyje. Parandalimi i zjarreve në pyje duhet të bazohet në njohjen e motiveve dhe të finalizohet duke vepruar në luftën aktive për parandalimin e tyre.

Mbrojtja e pyjeve nga zjarret duhet të bazohet në:

Integrimin e veprimeve midis parandalimit dhe zhdukjes së zjarrit.

Organizimin e shërbimeve të integruara zjarrfikëse me strukturat e tjera të angazhuara në mbrojtjen e pyjeve.

PËRSHKRIM GJEOGRAFIK

Qarku i Gjirokastrës ndodhet në Jug të Vendit dhe ka një sipërfaqje prej 2.884 km² ose 332.677 ha. Qarku i Gjirokastrës kufizohet në veri me [Qarkun e Beratit](#), në veriperëndim me [Qarkun e Fierit](#), në jug deri në perëndim me [Qarkun e Vlorës](#), në juglindje me Republikën e [Greqisë](#) - Rajoni Epirit të Veriut dhe në lindje me [Qarkun e Korçës](#).

Shtrihet në gjerësinë gjeografike 39⁰47’06”Jugore (Sotirë) dhe 40⁰31’22” Veriore (Allkomemaj) dhe me gjatësi gjeografike 19⁰44’38” Perëndimore (1 km në jug të m. Kudhësit) dhe 20⁰36’42” Lindore (Tri Urat).



Është pozicionuar në qendër të Shqipërisë Jugore dhe përshkohet nga dy prej luginave më të rëndësishme në shqipërinë Jugore, Lugina e Vjosës së Sipërme dhe Lugina e lumit Drino.

Qarku i Gjirokastrës shtrihet pjesërisht në zonën e ulët dhe në atë kodrinore malore, duke filluar me lartësi nga niveli i detit prej 160 m në fushën e Subashit e deri në lartësinë 2484 m Maja e Dritës në malin e Nemërçkës.

Relievi i tij përbëhet prej 45.104 ha të sipërfaqes me tokë të punueshme, 95.533 ha e zënë kullotat, 84.662 ha e zënë pyjet me shkurre dhe drurë të ndryshëm, ndërsa 49.053 ha e zënë sipërfaqe me lumenjtë dhe male të thatë.

Klima në Qarkun e Gjirokastrës është mesdhetare me temperaturë mesatare vjetore shumë vjeçare 15.3 gradë C, me dimër të lagësht dhe verë të thatë e të nxehtë. Sasia mesatare e rreshjeve në vit është 1426 mm, muaji me rreshje janë Nëntor, me 233 mm, ndërsa muaji më i thatë Korriku me 36 mm. Sasia e rreshjeve më të mëdha prej 2250 mm janë shënuar gjatë vitit 1978, ndërsa në vitin 1983 në 5 orë ranë 180 mm rreshje shiu.

Pozita gjeografike kushtëzon tiparet më të shprehura mesdhetare të peisazhit, sidomos të klimës, të hidrografisë, të tokave e të bimësisë së tij. Në të njëjtën kohë, kjo pozitë gjeografike është e përshtatshme për zhvillimin ekonomik, e lidhur me krijimin e kushteve për kultivimin e bimëve dhe zhvillimin e turizmit. Qarku përshkohet nga rrugë të rëndësishme automobilistike, që e lidhin me rajonet e tjera të vendit dhe me Greqinë, nëpërmjet dy pikave të kalimit kufitar: Kakavije, Sopikut dhe Tri Urat.

Përbërja administrative e qarkut

Territori i Qarkut Gjirokastrë është rregulluar sipas ligjit 8652, datë 31/07/2000, “*Për organizimin dhe funksionimin e qeverisjes vendore*”. Sipas ndarjes administrative të vitit 2015 përfshin tre rrethe: Gjirokastrë, Tepelenë dhe Përmet. Qendra e Qarkut është qyteti i Gjirokastrës.

Ka 7 Bashki, 6 Qytete, 32 Njësi Administrative me 271 fshatra.

1. **Bashkia Gjirokastrë: ka 6 Njësi Administrative:** Lunxhëri, Antigone, Odrie, Picar, Cepo dhe Lazarat.
2. **Bashkia Libohovë: ka 2 Njësi Administrative:** Zagori dhe Qendër Libohovë.
3. **Bashkia Dropull: 3 Njësi Administrative:** Dropulli i Poshtëm, Dropull i Sipërm dhe Pogon.
4. **Bashkia Tepelenë: ka 3 Njësi Administrative:** Qendër Tepelenë, Lops, Kurvelesh.
5. **Bashkia Memaliaj: ka 5 Njësi Administrative:** Memaliaj Fshat, Krahës, Luftinjë, Buz, Qesarat.
6. **Bashkia Përmet: ka 4 Njësi Administrative:** Qendër Piskovë, Çarshovë, Petran, Frashër.
7. **Bashkia Këlcyrë: ka 3 Njësi Administrative:** Dëshnicë, Sukë, Ballaban.

ANALIZA PËR FONDIN PYJOR / KULLOSOR

TERRITORI

Administrimi i fondit pyjor dhe kullor në territorin e Qarkut Gjirokastrë, është një funksion i deleguar i bazuar në ligjin nr. 139/2015 “Për vetëqeverisjen vendore” neni 22 pika 4 dhe neni 27 pika 5 i këtij Ligji ku shprehimisht thuhet: Funksionet e bashkive në fushën e bujqësisë, zhvillimit rural, pyjeve dhe kullotave publike, natyrës dhe biodiversitetit pika 5. Administrimin e fondit pyjor dhe kullor publik, sipas legjislacionit në fuqi.

Ligji bazë mbi të cilin kryhet administrimi i fondit pyjor dhe kullësor është ligji nr 9385/2005 “Për pyjet dhe shërbimin pyjor“ i ndryshuar me ligjin nr. 48/2016 “Për disa shtesa dhe ndryshime në ligjin nr. 9385/2005 “Për pyjet dhe shërbimin pyjor”, si dhe aktet nënligjore në zbatim të tij. Kështu në administrim të Bashkive kalon fondi pyjor/kullësor i bazuar në VKM nr. 433, datë 08.06.2016 “Për transferimin në pronësi të bashkive të pyjeve dhe kullotave publike, sipas listës së inventareve, dhe aktualisht në administrim të MM e të ish komunave/bashkive” pika 48.

Në sistemin natyror pyjet dhe kullotat zënë një sipërfaqe të konsiderueshme me vlera ekonomike, mjedisore, rekreative, turistike. Pyjet shpërndahen në të gjithë territorin e qarkut, por veçanërisht në zonën malore, ku gjenden pyjet e lartë dhe me vlera të larta peizazhike.

Ekosistemet pyjore luajnë një rol të rëndësishëm në aspektin ekonomik për prodhimin e lëndës së drurit dhe druve të zjarrit, punësimin në zonën rurale, në shërbimet mjedisore si reduktimi i dioksidit të karbonit, zbutja e ndryshimeve klimatike, mbrojtja e tokës nga erozioni dhe rrëshqitjet, zbutet klima, reduktohet dioksidi i karbonit, pasi thithet nga pemët nëpërmjet fotosintezës ku gjatë rritjes depozitohet në dru, lëvore, gjethe e rrënjë. Sipërfaqet pyjore shërbejnë si rezervuar karboni, ndaj shtimi apo përmirësimi i këtyre sipërfaqeve do të ndihmonte në reduktimin e dioksidit të karbonit në atmosferë. Në kuadër të protokollit të Kjosës ku bën pjesë edhe Shqipëria, shtetet janë dakordësuar të luftojnë efektin sere nëpërmjet uljes së sasisë së karbonit, nëpërmjet pyllëzimit dhe ripyllëzimit. Nëse ky objektivi arrihet, krijohen kapacitete të lira karboni (kreditë karboni), të cilat mund të shiten tek vendet me teprica karboni. Pyjet kryesore, gjenden në zonën malore të qarkut .

Në sipërfaqen pyjore dominojnë pyjet e larta bredhi dhe pisha, shkurre të ndryshme. Në kushtet e terrenit të pjerrët në zonën malore, pyjet janë faktori kryesor i mbrojtjes së tokës nga rrëshqitjet dhe erozioni, mbrojtjen e brigjeve të lumnjëve dhe vijës bregdetare për mbrojtjen nga ndryshimet morfologjike dhe vijës bregdetare. Sigurimi në realizimin e reformës së decentralizimit të kompetencave në administrimin e pyjeve dhe kullotave publike dhe dixhitalizimi i hartave të fondit pyjor nën administrim mbeten pikënisjet drejt suksesit për përmirësimin e situatës aktuale.

Shumëllojshmëria e kushteve natyrore ka përcaktuar jo vetëm tiparet dhe llojet e bimësisë, por edhe një shpërndarje jo uniforme e me ndryshime të dukshme. Kjo vëhet re qartë jo vetëm midis tipeve të ndryshme të relievit nga ai fushor tek ai malor, por edhe midis shpateve lindore e perëndimore të çdo mali. Në lartësitë e maleve kjo bimësi është e rrallë. Nga pikpamja floristike në mbulesën bimore mbizotërojnë llojet mesdhetare dhe shumë pak llojet e trevave më veriore të vendit tonë. Territori i kësaj zone dallohet për katëzimin vertikal të bimësisë së shprehur në praninë e **katër brezave fitoklimatike: brezi shkurreve mesdhetare, brezi dushkut, brezi bredhit dhe brezi kullotave alpine.**

Karakteristike është se ekspozimi i ndryshëm i shpateve kundrejt masave ajrore të ndryshme shkakton shmangie të kufijve të tyre dhe ndërthurje të llojeve me ato të lartësive. Në shpatet

jugore e perëndimore më të ngrohtë të maleve, kufinj të ngjiten më lart se në shpatet lindore e veriore.

Brezi i shkurreve mesdhetare përfshin territore më të ulta të maleve dhe luginat deri në lartësinë **600 m**. Ky brez duket qartë në Grykën e Këlcyrës, Grykën e Suhës dhe rrjedhjen e përrenjve të Mezhgoranit dhe të lumit të Zagories.

Brezi i dushkut është brezi më i rëndësishëm pyjor, ka shtrirje në drejtim **horizontal** dhe atë **vertikal** dhe zë **80 %** të sipërfaqes së zonës. Llojet më të përhapura të dushkut janë shparthi dhe qarri. Ky brez fillon nga **800 - 900 m** deri në **1000 - 1300 m** mbi nivelin e detit. Në disa sektorë si në Grykën e Selckës ky brez shtrihet nga **550 - 1300 m**, kurse tek pylli i Mavrojerit arrin deri **1500 m**. Pllaja e Hllomosë është e pyllëzuar me qarr dhe arrin lartësinë **1450 m**.

Brezi bredhave mesdhetarë formohet nga bredhi i Maqedonisë që në lartësitë **1000-1700 m**, zë vendin e ahut. Ahu në këtë zonë nuk rritet me përjashtim të një masivi në zonë në faqen verilindore. Bredhi është pak përhapur kryesisht në formë vatrash pa formuar masive të vërtetë. Këtë e shohim në parkun Kombëtar “ **Bredhi Hotovës**” Përmet, mund ta shohim tek **Shkëmbi i Zhejit** (Mali Lunxhërisë) me një sipërfaqe të kufizuar. Më shpesh duket në faqet lindore të **Malit të Nemërçkës**, në fshatin Kaludh dhe në Petran (Përmet) ku ai zbret shumë poshtë duke u përzier me brezin e shkurreve.

Brezi i kullotave alpine përfaqëson brezin bimor më të lartë në zonë nga **1500 - 1700 m** deri në **2400 m**. Bimësia barishtore është mbizotëruese në vargmalet: Trebeshinë - Dhëmbel - Nemërçkë dhe Shëndëlli - Lunxhëri - Bureto po ashtu edhe në Malin e Gjerë, Malin e Leftokaresë dhe atë të Muzinës.

Bashkitë, Njësitë Administrative nevojitet që nëpërmjet planeve të menaxhimit të pyjeve dhe kullotave mund t’i ofrojnë banorëve të tyre mundësi punësimi në periudha ku ka aktivitete të punimeve pyjore. Njësitë Administrative, nëpërmjet mbjelljes dhe rimbjelljes së drunjëve të lartë mund të përfitojnë më shumë të ardhura, mbështetje financiare në realizimin e projekteve si dhe të ardhura të vazhdueshme e të sigurta nga shitja e kapaciteteve të lira të karbonit.

Referuar vendimit të mësipërm, të dhënat e fondit pyjor/kullor që kanë kaluar në pronësi dhe administrim nga bashkitë janë:

SIPËRFAQET E PYJEVE DHE KULLOTAVE TË NJËSIVE ADMINISTRATIVE QARKU GJIROKASTËR

Bashkia	Njësia administrative	Sipërfaqe pyjore (ha)	Sipërfaqe kullorore (ha)
GJIROKASTËR	Gjirokastër	262.75	1354
	Cepo	3568.4	2253
	Picar	3009	4471
	Lazarat	92.75	1191
	Lunxhëri	1064.8	1214

	Antigone	316.6	1031
	Odrie	1096.2	1088
	Totali	9411.3	12602
LIBOHOVË	Libohovë	333	552.6
	Qendër Libohovë	553.1	1947.1
	Zagorie		88.2
	Totali	886.1	2587.9
DROPULL	Dropulli i Poshtëm	597	3257.8
	Dropulli i Sipërm	3237.8	3673.4
	Pogon	6223.9	5963.4
	Totali	10058.7	12894.7
PËRMET	Çarçovë	3819.7	1834.6
	Petran	3787.1	2176.9
	Piskovë	2376.5	2079.7
	Frashër	620	1016.1
	Totali	10603.3	7107.3
KËLCYRË	Këlcyrë	1175	2662
	Ballaban	1412	2822
	Dishnicë	2849	2113
	Sukë	1482	1625
	Totali	6918	9165
TEPELENË	Qendër Tepelenë	6051	9282
	Lopës	753	5080
	Kurvelesh	2780	6162
	Totali	9584	20524
MEMALIAJ	Memaliaj		708.1
	Fshat Memaliaj		
	Krahës	3928.1	1038.5
	Qesarat		
	Luftinjë		
	Buz	4686.7	3857.7
	Totali	8614.8	4896.2
TOTALI		56076.2 ha	69777.1 ha

ZONAT E MBROJTURA QARKU GJIROKASTËR

Sipërfaqet pyjore e kullosore të parkut kombëtar "Bredhi i Hotovës-Dangëlli" në bashkinë Përmet

Nr.	Njësia administrative	Sipërfaqe pyjore	Sipërfaqe kullimore
1.	Çarçovë	1945	609
2.	Petran	5897.3	813
3.	Piskovë	6748.4	923
4.	Frashër	2810.6	2431

Shënim : Brenda këtij parku ndodhen 1706 ha sipërfaqe pyjore private.

Sipërfaqet pyjore e kullimore të “Bredhit të Sotirës”, bashkia Dropull

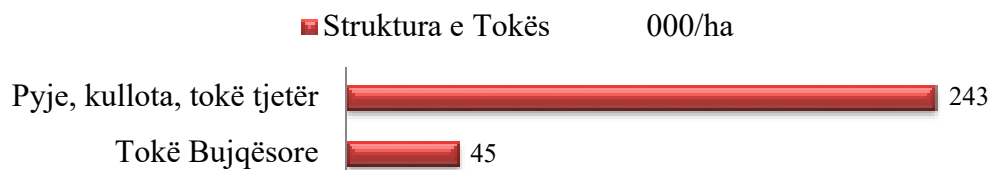
Nr.	Njësia administrative	Sipërfaqe pyjore	Sipërfaqe kullimore
1.	Dropull i Sipërm	1600	0

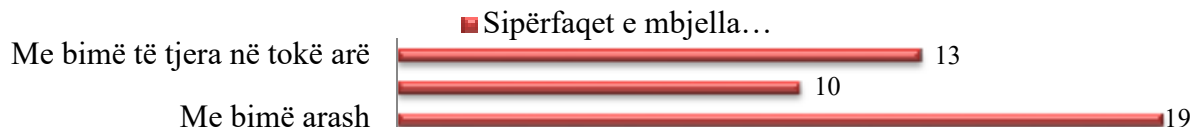
Sipërfaqe pyjore e kullimore të “Bredhit të Kardhiqit”, bashkia Gjirokastrë

Nr.	Njësia administrative	Sipërfaqe pyjore	Sipërfaqe kullimore
1.	Cepo	1600	200

Sipërfaqet pyjore e kullimore të parkut natyror “Zagori”, bashkia Libohovë

Nr.	Njësia administrative	Sipërfaqe pyjore	Sipërfaqe kullimore
1.	Libohovë	1244.4	1893
2.	Zagori	2218.5	6841
3.	Qendër Libohovë	1449.2	699





Përbërja e pyjeve Qarku Gjirokastrë

Nr.	Njësia Administrative	Njësia	Gjithësej	Pyje lartë të	Pyje të ulët	Shkurre
1.	- Gjirokastrë - Libohovë - Dropull	ha	30471	4680	13920	11871
2.	- Tepelenë - Memaliaj	ha	17284	2190	5194	9900
3.	- Përmet - Këlcyrë	ha	38000	7300	12230	18470
4.	Si Qark	ha	85755	14170	31344	40241

VLERËSIMI DHE IDENTIFIKIMI I RREZIKUT NGA ZJARRET

IDENTIFIKIMI RREZIKUT

KATEGORIA E RREZIKUT :	Teknologjike (të shkaktuara nga dorë e njeriut, rrufetë)
LLOJI :	Fatkeqesi Bio - Fizike
RREZIKU :	Zjarr në pyje
VENDNDODHJA :	Territori qarkut Gjirokastrë

IDENTIFIKIMI I ZONAVE ME RREZIK NGA ZJARRET NË PYJE

Identifikimi ngjarjeve që mund të shkaktojnë emergjence nga zjarri është bërë në zonat e prekura historikisht dhe në ato që kanë mundësi të preken në të ardhmen.

Në bashkinë Gjirokastrë :

- **Sipërfaqja pyjore dhe kullosore e “Bredhit të Kardhiqit”**
- **Kurora e gjelbert e qytetit**

Në bashkinë Dropull

- **Sipërfaqja pyjore dhe kullosore e Bredhit të Sotirës**
- **Kurora e gjelbërt e fshatrave të Dropullit të Poshtëm**

Në bashkinë Libohovë

- **Sipërfaqja pyjore e kullosore e “Parkut Natyror Zagori”**
- **Sipërfaqja pyjore e kullosore e “Bredhit të Zhejit”**

Në bashkinë Tepelenë :

- **Sipërfaqja pyjore dhe kullosore e parkut natyror “Uji Ftohtë”**

Në bashkinë Memaliaj :

- **Masivi pyjor me Pisha Miricë - Cërrilë – Martalloz – Xhafaj- Buz – Izvor**

Në bashkinë Përmet :

- **Sipërfaqja pyjore e kullosore e Parkut Kombëtar “Bredhi Hotoves”**
- **Kurora e gjelbert e qytetit**

Në bashkinë Këlcyrë

- **Kurora e gjelbërt e qytetit që përfshinë pyjet halore të fshatrave: Kuqar, Varibop Riban, Këlcyrë, Gurë.**

Vlerësimi i shkallës së rrezikut të paraqitjes të zjarrit në pyje

Për shkak të shumë faktorëve që ndikojnë në shfaqjen e zjarreve pyjore, parashikimi ose vlerësimi se ku mund të ndodhin është shumë i vështirë. Por, në natyrën e njeriut është nevoja të parashikojë ndonjë rrezik dhe për t’u mbrojtur kundër tij.

Vlerësimi i shkallës së rrezikshmërisë nga zjarret në pyje. Përcaktimi i shkallës së rrezikshmërisë së pyjeve dhe tokave pyjore nga zjarret, bëhet sipas nr. të pikëve të nxjerrë nga kriteret specifike sipas llojeve të drunjëve të grumbullit pyjor dhe karakteristikave tjera (Sistemi Kanadez).

Klasa	Numuri pikëve	Shkalla e rrezikut
I	Më pak se 300	Shumë e ulët

II	301 – 1000	E ulët
III	1001 – 4000	E mesme
IV	4001 - 10000	E lartë
V	Më shumë se 10000	Shumë e lartë

Profili i rrezikut	
Rreziku : Zjarr në pyje (Sipërfaqe të hapura)	
Madhësia e mundshme (Përqindja e goditjes në komunitet): Mesatare 20 – 30 %.	
Frekuenca e ndodhjes : Shumë e mundshme. mundësia 100 % së paku dy herë në vit.	Modeli sezonal : Qershor – Shtator
<p>Zonat që mund të goditen më shumë :</p> <ul style="list-style-type: none"> ❖ Zonat e mbrojtura në bashkitë e Qarkut ❖ Kurorat e gjelbërta të qyteteve: Gjirokastrë, Tepelenë, Përmet, Këlcyrë. 	
Kohëzgjatja e mundshme : 10 orë deri në 2 ditë.	
Shuma e mundshme e kohës së paralajmërimit : 6 – 12 orë.	
Sistemet ekzistuese të paralajmërimit: IGJEUM, Sistemi integruar 112, Shërbimet e informacionit të Policisë së Shtetit, MZSH-së.	
A ekziston analiza e dobësive / cënueshmërisë : Po	

Cënueshmëria nga goditjet në faktorët kyç të komunitetit

Profili	Pasojat e mundshme	Shkalla e goditjes
Banore	Shkalla e goditjes në banorë gjatë kohës së zjarrit në vendin e ngjarjes e lartë (vdekje, lëndime të rënda për shkak të afërsisë me qendrat e banuara).	E Lartë
Pasuria	Dëmtim i pasurisë, shtetërore e private.	E Lartë
Infrastruktura	Dëmtimi i linjave përcjellëse elektrike.	E Mesme
Objekte të rëndësishme të veçantë	Mungesa e objekteve të rëndësishme të veçantë dhe infrastrukturës në zonat pyjore.	E Ulët

Dëmet ekonomike	Shkaterimi masivit pyjor, erozioni, ripyllëzimi.	E Lartë
Ambienti	Për shkak të zjarreve të mëdha dhe tymit dëmtohet mjedisi si dhe krijohen parakushtet për erozion masiv.	E Lartë
Trashëgimia kulturore	Dëmtimi i objekteve të trashëgimisë kulturore, dëmtimi i vegjetacionit, flora, fauna, speciet e veçanta dhe pikat turistike.	E Lartë
Sherbimet shteterore	Nuk ka infrastructure qe mund te demtoje sherbimet	E Ulët
Shërbimet emergjente	Dëmtime të pajisjeve të shërbimeve të forcave operacionale.	E Ulët

Sipërfaqet e përshkuara/djegura nga zjarri.

Arsyet e rënies së zjarreve janë nga më të ndryshmet, por në bazë të përvojave dhe njohurive të deritanishme në 99% të rasteve të shfaqjes së këtyre zjarreve si shkak paraqitet njeriu (direkt ose indirekt) evidenca e rënies së zjarreve për 2019 e vërteton më së miri këtë fakt. Rrufeja apo vetëndezja e pyjeve kap vetëm 1% të rasteve. Renia e zjarreve në pyje/kullota ku shkaktar është njeriu ndodh nga pakujdesia, padituria, piromania si sëmundje apo qëllim i pastër. Zjarret e shkaktuara nga pakujdesia apo padituria, përfshijnë kryesisht zjarret e shkaktuara nga njerëzit që punojnë në pyje apo kullota të cilët kryejnë punime operacionale në këto zona. Këto zjarre ndodhin zakonisht në pranverën e herëshme kur vegjetacioni barror nga viti i kaluar është i thatë dhe vegjetacioni i ri akoma nuk ka filluar. Këtu si shkaktarë të zjarreve janë mbledhësit e frutave pyjore, bimëve medicinale, gjuetarët, fremerët apo edhe turistët. Zjarret e qëllimshme bëhen me qëllim që të zgjerojnë tokën e punueshme apo kullotat, ku njeriu ndez zjarrin pa llogaritur pasojat. Motivet e këtyre zjarreve janë nga më të ndryshmet . Ato mund të jenë edhe për përfitim ekonomik, për përfitim dru të lirë për dru zjarri apo ndërtim, për të mbuluar prerjet ilegale etj. Zonat më të rrezikuara nga zjarret janë, Kurora e gjelbërt e Dropullit të Poshtëm në të cilin ka pasur raste zjarri në vitet 2017, 2018, 2019 kryesisht në këtë zonë është e pyllëzuar me pyje prodhues. Gjithashtu ekonomia pyjore në njësinë administrative Luftinjë bashkia Memaliaj është një zonë shumë e rrezikuar nga zjarret në këtë ekonomi pyjore ka pasur vatra zjarri të përsëritura gjatë vitit 2019. Në ekonominë pyjore të njësisë administrative Dëshnicë bashkia Këlcyrë e në fshatin Leusë njësinë administrative Petran bashkia Përmet ka pasur raste të shumta zjarri të shtrirë në vite ku mund të përmendim zjarret e rëna në vitin 2015, 2019.

Tabela përmbledhëse e evidencave të zjarreve në pyje dhe kullota për vitin 2019 në qarkun Gjirokastrë.

Mbi Situatën e zjarreve në periudhën Korrik - Gusht - Shtator 2019	Raste Zjarri	Sipërfaqe e prekur dhe djegur dhe çfarë është djegur /ha, dy, m2									Forca të angazhuara në shuarjen e zjarrit			Shkaku i rënies së zjarrit
		Shkurre / Kullotë/ha	Pyll pishe/ha	Pyll i përzier/ha	Rrënjë Hardhie	Sipërfaqe me vresht	Rrënjë Ullinj	Koshere bltësh	Të ndryshme	Banesa	Mjete të MZSH	Forca të MZSH	Punonjës bashkisë, banorë vullnetarë, Forca të DMR Gjirokastrë	
Bashkia Gjirokastrë	19	55.8	-	-	-	-	-	-	-	-	31	122	-	90% Të qëllimshëm
Bashkia Libohovë	10	5.3	-	-	-	-	-	-	-	-	11	50	10	
Bashkia Dropull	12	303.7	43	-	-	-	-	-	-	-	15	82	55+32 ushtri	
Bashkia Tepelenë	10	59.5	-	-	-	3 dy	200	-	-	-	6	46	105	
Bashkia Memaliaj	13	42.5	-	-	-	-	300	-	-	-	8	61	29	
Bashkia Përmet	11	9.6	-	-	-	500 m2	15	15	1 mullar, 1 objekt	-	9	72	68	
Bashkia Këlcyrë	7	7.5	3.6	-	50	-	-	-	1 mullar,	-	8	45	47	
TOTALI =	81	483.9 ha	46.6 ha	-	50	3.5 dy	515	15	2 mullarë bari, 1 objekt privat lokal dhe dyqan	-	88	358	346	80% Të qëllimshëm

IVENTARI BURIMEVE (Për përgjigjen ndaj situatave të shkaktuara nga rënia e zjarreve).

Njerëzore dhe të mjeteve të disponueshme të qarkut.

N/r	EMËRTIMI	NUMRI FORCAVE	NUMRI MJETEVE
1	Bashkia Gjirokastrë	45	8
	Drejtoria e MZSH-së	20	4
	Spektori shëbimit pyjor	10	1
	Komomisariatet e Policisë	10	2
	Shërbimi ambulancës	5	1
2	Bashkia Dropull	28	4
	Stacioni MZSH-së	14	1
	Spektori shëbimit pyjor	5	1
	Komomisariatet e Policisë	5	1
	Shërbimi ambulancës	4	1
3	Bashkia Libohovë	28	4
	Stacini MZSH-së	14	1
	Spektori shëbimit pyjor	5	1
	Komomisariatet e Policisë	5	1
	Shërbimi ambulancës	4	1
4	Bashkia Tepelenë	28	4
	Stacioni MZSH-së	14	1
	Spektori shëbimit pyjor	5	1
	Komomisariatet e Policisë	5	1
	Shërbimi ambulancës	4	1
5	Bashkia Memaliaj	28	4
	Stacioni MZSH-së	14	1
	Spektori shëbimit pyjor	5	1
	Komomisariatet e Policisë	5	1
	Shërbimi ambulancës	4	1
6	Bashkia Përmet	30	4
	Stacioni MZSH-së	14	1
	Spektori shëbimit pyjor	7	1
	Komomisariatet e Policisë	5	1
	Shërbimi ambulancës	4	1
7	Bashkia Këlcyrë	28	5
	Stacioni MZSH-së	14	2
	Spektori shëbimit pyjor	5	1
	Komomisariatet e Policisë	5	1
	Shërbimi ambulancës	4	1

8	Agjensia e Zonave të Mbrojtura	10	1
9	Detashmenti Mbështetjes Rajonale	30	2
10	Drejtoria e Kufirit dhe Migracionit	15	1
11	Njësitë vullnetare MZSH në çdo bashki, Nj.Ad. fshat	5 - 10	1

ORGANIZIMI, PËRGJEGJËSITË DHE BASHKËRENDIMI

ORGANIZIMI

STRUKTURA MONITORUESE NJOFTUESE

Strukturat monitoruese njoftuese kanë për detyrë të monitorojnë dhe të japin në mënyrë të vazhdueshme pranë institucionit të Prefektit, sallës operative DVP, QKOMC, për rastet e zjarreve në territorin e qarkut Gjirokastrë.

- ❖ Institucioni Prefektit.
- ❖ Strukturat e emergjencave civile të bashkive.
- ❖ Shërbimet zjarrfikëse të bashkive.
- ❖ Sallat operative të DVP në qark dhe komisariatet e Policisë në rrethe.
- ❖ Agjensia e Zonave të Mbrojtura.
- ❖ Shërbimet pyjore të bashkive.
- ❖ Inspektoriat Mjedisit dhe pyjeve.
- ❖ Kryetarët e njësive administrative, kryetarët e fshatrave.
- ❖ Vrojtues – sinjalistët e ekonomive pyjore.
- ❖ Qytetarë të thjeshtë.

STRUKTURAT VEPRUESE AKTIVE

Strukturat e mëposhtme angazhohen menjëherë në rastet e rënies së zjarreve pas marrjes së informacionit duke u vënë në dispozicion të kryetarit të njësisë vendore në të cilën ka rënë zjarri.

- Drejtoria e MZSH Gjirokastrë, stacionet MZSH të bashkive të qarkut.
- Detashmenti Mbështetjes Rajonale Gjirokastrë.
- Drejtoria Vendore e Policisë së Qarkut, Komisariatet e Policisë dhe postat e policisë në bashkitë e qarkut.
- Drejtoria e Kufirit dhe Migracionit.
- Agjensia e Zonave të Mbrojtura.
- Inspektoriat Shtetëror i Mjedisit dhe Pyjeve, Vrojtuesit e ekonomive pyjore e kullimore në bashki.
- Drejtoria Pyjore dhe Mjedisit, Sektorët e shërbimit pyjor në bashkitë.

- Shërbimi i ambulancës dhe urgjencës, inspektoriatit shëndetësor me të gjitha strukturat e sistemit shëndetësor në bashki dhe njësi administrative.

DREJTUESIT E OPERACIONEVE PËR NDËRHYRJEN DHE SHUARJEN E ZJARREVE

Drejtues operacional sipas shkallës dhe rëndësisë së vatrës së zjarrit në çdo bashki :

- Drejtorët dhe përgjegjësat e sektorëve të emergjencave.
- Drejtorët dhe shefat e sektorëve të MZSH-ve.
- Drejtorët dhe përgjegjësat e shërbimit pyjor.

Drejtues opercional në nivel qarku :

- Drejtori inspektoriatit të mjedisit dhe pyjeve.
- Drejtori Agjensise të Zonave të Mbrojtura.

DETYRAT, PËRGJEGJËSITË, BASHKËRENDIMI

Institucioni Prefektit

1. Mbledh Komisionin e Mbrojtjes Civile në nivel qarku për të analizuar masat e marra dhe vënien e detyrave konkrete për parandalimin, përballimin dhe menaxhimin e situatave të mundshme që mund të shkaktohen nga zjarret në pyje në territorin e qarkut për periudhën Qershor – Shtator.
2. Sektori emergjencave pranë institucionit të Prefektit përgatit urdhërin dhe planin e masave për parandalimin, përgatitjen dhe përgjigjen ndaj situatave që mund të shkaktohen nga zjarret, me detyra konkrete për të gjitha strukturat ligjzbatuese që ushtrojnë aktivitetin e tyre në territorin e qarkut.
3. Inspekton dhe kontrollon masat e marra për parandalimin, përgatitjen dhe përgjigjen ndaj situatave të mundshme të shkaktuara nga zjarret nga bashkitë dhe institucionet në qark.
4. Organizon dhe kontrollon në mënyrë të vazhdueshme punën e komisioneve të ngritura pranë bashkive për përballimin e situatave emergjente të shkaktuara nga zjarret në pyje nëpërmjet **Nënprefekteve në rolin e përfaqësuesit të Prefektit ;**
 - Të marrin pjesë në takimet e punës për organizimin e shtabeve në çdo bashki, kontrollin dhe verifikimin e planeve të masave dhe organizimin e strukturave, grupeve vullnetare, duke bashkëpunuar me strukturat e shërbimit pyjor në bashki, Agjensinë e ZMbrojtura, ISHMP.
 - Të kordinojë dhe bashkërendojë punën e bashkive me AZM, ISHMP, institucionet qendrore në nivel vendor për shkëmbimin e informacionit dhe organizimin e operacioneve për shuarjen e zjarreve.
5. Nëpërmjet sektorit të emergjencave merr dhe shkëmben, grumbullon, përpunon, evidenton informacionin e marrë nga strukturat monitoruese - njoftuese për situatat e

shkaktuara nga zjarret dhe i raporton Prefektit të qarkut dhe Agjencisë Kombëtare të Mbrojtjes Civile në Ministrinë e Mbrojtjes.

6. Kordinon veprimet midis bashkive dhe institucioneve, kur situatat nuk përballohen me forcat dhe mjetet e tyre. Kërkon ndihmë në Agjencinë Kombëtare të Mbrojtjes Civile në Ministrinë e Mbrojtjes.
7. Agjencisë Kombëtare të Mbrojtjes Civile në Ministrinë e Mbrojtjes për forca e mjete (ajrore) në rast se situata nuk përballohet nga qarku.

Inspektoriati Mjedisit dhe Pyjeve

1. Strukturat e inspektoriatit të pyjeve dhe mjedisit në zbatim të kompetencave që i jep ligji për inspektimin e kontrollin të bashkëpunojnë intensivisht me të gjitha bashkitë për monitorimin e zjarreve.
2. Të jenë të pranishëm në çdo vatër zjarri për të kordinuar punën e strukturave në operacionet e shuarjes së zjarreve.
3. Të hartojnë një evidencë të zjarreve për zonat e përgjegjësisë sipas secilës bashki dhe ta dërgojnë për plotësim periodik ditor javor e mujor sipas rasteve të rënies së zjarreve, llojin, sipërfaqen dhe dëmin ekonomik. Evidenca duhet të përgatitet dhe të dërgohet pranë Institucionit të Prefektit dhe në çdo bashki, për plotësim për çdo rast të rënies së zjarreve.

Agjensia e Zonave të Mbrojtura

1. Të hartojë Planin e Masave për zonën e përgjegjësisë së saj për mbrojtjen, menaxhimin dhe monitorimin e pyjeve.
2. Të hartojë në aktmarrëveshjet e bashkëpunimit me bashkitë për mbrojtjen, menaxhimin, ndërhyrjen, si dhe organizimin e vrojtimit, shkëmbimit të informacionit dhe organizimin e operacioneve me strukturat e bashkisë për monitorimin dhe shuarjen e zjarreve në fondin pyjor të njësive administrative.
3. Të mirëorganizojnë sistemin e vrojtimit dhe të informimit në të gjithë territorin e qarkut dhe në rolin e Drejtuesit Operacional, të organizojnë operacionet dhe drejtimin e strukturave në shuarjen e zjarreve në territoret e përgjegjësisë.
4. Të kontrollojë dhe të mbajë në gatishmëri, forcat, mjetet, pajisjet për shuarjen e zjarreve në zonat e emergjencës.

Bashkitë dhe Njësitë Administrative

1. Komisionet e Mbrojtjes Civile të Bashkive të analizojnë masat e marra për parandalimin, përgatitjen dhe përgjigjen ndaj situatave emergjente të mundshme nga zjarret për periudhën Qershor – Shtator, si dhe përcaktimin e detyrave për çdo strukturë.

2. Të organizohen grupet vullnetare dhe sistemi i vrojtimit në çdo ekonomi pyjore, Njësitë Administrative, Fshat, dhe kryesisht në zonat me rrisht zjarri për njoftimin dhe ndërhyrjen për shuarjen e zjarreve.
3. Të bëhen plane të veçanta me grupe apo ekipe pune, sidomos në zonat turistike me qëllim, parandalimin, monitorimin dhe ndërhyrjen për shuarjen e zjarreve dhe garantimin e turizmit për pushuesit.
4. Të merren masa për monitorimin, menaxhimin dhe racionalizimin e përdorimit të ujit, duke organizuar grupe pune të komunitetit në bazë fshati, rajoni, Njësie Administrative, si dhe të vënë në gatishmëri ndërmarrjet e vartësisë për këtë qëllim, për të përballuar edhe nevojat e popullatës me ujë të pijshëm në se kemi ndërprerje të furnizimit në rrjet.
5. Të bashkëpunoni me inspektoratin Mjedisor dhe Agjensinë e Zonave të Mbrojtura për trajnimin dhe organizimin e grupeve të punës në çdo Njësi Administrative, Rajon, fshat (Struktura, shtetërore, vullnetare) për dhënien e informacionit dhe ndërhyrjen për parandalimin e shuarjen e zjarreve.
6. Të merren masat në bashkëpunim me mediat lokale për sensibilizimin e komunitetit, me qëllim rritjen e bashkëpunimit për parandalimin dhe shuarjen e zjarreve dhe evitimin e pakujdesive që inkurajojnë zjarret të qëllimshme.
7. Të hartohen për çdo bashki listat e kontakteve të gjithë drejtuesve të bashkive, njësite administrative, drejtorive dhe institucioneve në varësi të bashkisë dhe të dërgohen pranë Institucionit të Prefektit.
8. Të shfrytëzohen maksimalisht strukturat aktuale të varësisë duk i mbajtur non stop gjatë 24 orëve në punë në formën e një grafiku për monitorimin e situatës në të gjitha territoret e Njësitë Administrative, veçanërisht në pikat turistike.

Stacionet e MZSH-ve të Bashkive

1. Të merren masat për vënien në gatishmëri të mjeteve dhe paisjet zjarrfikëse e logjistike, trajnimin dhe stërvitjen e burimeve njerëzore.
2. Të kenë në gatishmëri pompat e fikjes së zjarreve në çdo operacion të shuarjes së zjarreve.
3. Të hartohet plan kontrolli dhe të organizohen grupe pune për të ushtruar kontrole me objekt “kontrolli në parqet kombëtare, pyjore dhe rezervatet natyrore, në objektet tregtare, hoteleri spitale, shkolla, objekte muzeale, kulti”, pika të shpërndarjes së karburantit për të garantuar rregullat teknike të përdorimit të paisjeve me gaz për parandalimin e ngjarjeve, duke zbatuar procedurat dhe sanksionet ligjore për këtë qëllim.
4. Të evidentohen burimet e furnizimit me ujë dhe vënien në efikasitet pune për automjetet zjarrfikëse në mungesë të ujit në mjet sidomos në zonat turistike.
5. Të **bashkërendohen** veprimet me strukturat e Inspektoriatit Mjedisor, Ushtrisë, Policisë për përballimin e situatave të pritshme të zjarreve në pyje e kullota.

6. Të merren masa të shtuara për kontrollin dhe monitorimin e zonave turistike, plazheve, duke dislokuar mjete zjarrfikëse dhe strukturat përkatëse për parandalimin dhe shuarjen e zjarreve të mundëshme.
7. Të merren masat efiçente për organizimin e shkëmbimit të informacionit në çdo rast të rënies së zjarreve, për të bërë verifikimin e tyre si dhe të propozojnë konkretisht mundësitë e ndërhyrjes për strukturat mbështetëse.

Detashmenti Mbështetjes Rajonale Gjirokastër

1. Të sigurojnë dhe të mbajnë në gatishmëri mjetet dhe efektivat për të ndërhyrë sa herë që kërkohen nga KMC në nivel qarku (pas marrjes leje nga Eprorët e saj MM).
2. Të mbajnë kontakte të vazhdueshme duke shkëmbyer informacion të ndërsjelltë me Institucionin e Prefektit, bashkitë, strukturat e PMNZSH-së në çdo bashki, Inspektoratin Mjedisor dhe shërbimit pyjor, për t'i dhënë mbështetjen në momentet që ato kërkohen për shuarjen e zjarreve.
3. Të përcaktojnë zonat e veprimit operacional mbi bazën e planeve të bashkëveprimit si dhe të marrin masa për njohjen e këtyre zonave, duke bashkëpunuar me kryetarët e bashkive.
4. Të shpejtojnë procedurat për lëvizjen e strukturave në kohën që kërkohen nga Institucioni i Prefektit në operacionet e shuarjes së zjarreve me qëllim shuarjen me efiçencë të zjarreve në të gjithë territorin e Qarkut.

Bashkërendon veprimet me :

- Bashkitë për kërkim, shpëtim, evakuim.
- MZSH për operacionin e shuarjes së zjarrit.
- Strukturat e DVP (Komisariate, posta policie) .
- Shërbimin e ambulancës dhe urgjencës për dhënie të ndihmës së parë.

Drejtoria Vendore e Policisë së Qarkut

DVP-ja të planifikojë dhe bashkërendoj përdorimin e strukturave të saja me strukturat e tjera në operacionet e situatave emergjente të shkaktuara nga zjarret. Në momentin që marrin informacion rreth një ngjarjeje e cila ka sjellë një situatë emergjente të shkaktuar nga zjarret, vendosen në gjendje gatishmërie.

Në bashkëpunim me strukturat e tjera të kryejë këto detyra :

1. kërkim- shpëtim në zonën e emergjencës të shkaktuar nga zjarret ;
2. dhënie të ndihmës së parë;
3. evakuim dhe, sigurim të zonës;
4. ruajtje dhe izolim të zonës;
5. ruajtje të rendit dhe të qetësisë;

6. garantim të qarkullimit normal në akset rrugore të zonës së emergjencës,
7. ruajtje dhe kontroll të kufijve të vatrës së zjarrit
8. bashkëpunim në veprimet e mëtejshme hetimore për vënien para përgjegjesisë të shkaktarëve të vënies dhe ndezjes së vatrave të zjarrit,
9. shoqërim i mjeteve të evakuimit, urgjencës,
10. vënie në dispozicion të operacioneve në zonat e dëmtuara, mjete, materiale dhe burime njerëzore;
11. ndihmë në informim dhe radiokomunikim;
12. garantim i kushteve normale për ekipet e ndihmës në zonën e dëmtuar.

Në përballimin e emergjencave të shkaktuara nga zjarret, DVP-ja bashkërendon veprimet me:

- Bashkitë, për operacionet e evakuimit dhe kërkim-shpëtimin dhe identifikimin e viktimave etj.
- DMR- në futjen e forcave të specializuara në operacionet e kërkim- shpëtimit, angazhimin e mjeteve në hapjen dhe sigurimin e rrugëve për në zonën e zjarrit,
- MZSH-të për kërkimin, shpëtimin dhe evakuimin e njerëzve nga zona e emergjencës,
- Drejtoritë e spitalit, NJVKSH, Shërbimin e ambulancës , për dhënien e ndihmës së parë shëndetësore dhe për trajtimin e metejshëm të të dëmtuarve.

STRUKTURAT E SHËNDETËSISË

DVKSH , Drejtoritë e spitaleve realizojnë bashkëpunimin e të gjitha strukturave shëndetësore të niveleve të ndryshme për:

1. Ndihmën e parë mjekësore dhe të urgjencës për të dëmtuarit;
2. Përkujdesjen shëndetësore në të gjitha nivelet për shtetasit e dëmtuar;
3. Për evakuimin e të dëmtuarve në spitale të tjera jashtë zonës së dëmtuar;
4. Garantimin e transportit tokësor dhe ajror të personave të dëmtuar;

MASA PËR BASHKËRENDIMIN

(kush dhe ç'farë do të bëjë)

N/R	KUSH	Ç'FARË DO TË BËJË
1.	Komisioni Mbrojtjes Civile në nivel qarku	Organizim, drejtim dhe kordinim

2.	Drejtuesi Operacionit	Raporton dhe ndjek udhëzimet e komisionit. Vepron sipas planit të gatishmërisë. Organizon dhe drejton strukturat Bashkërendon veprimet e strukturave ne operacionin e shuarjes së zjarrit. Kërkon ndihmë në rast se situata përkeqësohet dhe nuk përballohet me kapacitetet e qarkut.
3.	Bashkitë	Organizim, drejtim, kordinim. Raportim dhe informim për situatat e zjarreve në Komisionin e Mbrojtjes Civile të Qarkut.
4.	Stacionet e MZSH - së	Drejtojnë veprimet për shuarjen e zjarrit. Organizojnë punën për kërkimin dhe shpëtimin. Bashkëvepron me strukturat e tjera për shuarjen e zjarrit (DVP, DMR, NJ. Vullnetare, Shërbim Ambulance).
5.	DVP-ja	Drejton veprimet për kërkim, shpëtim dhe evakuim. Organizon punën për ruajtjen e rendit. Siguron zonën e vatrës së zjarrit Bashkërendon veprimet me DMR, MZSH, Shërbimin e ambulancës.
6.	Drejtorja e Njësisë së Kujdesit Shëndetësor në qark dhe në rrethe	Drejton veprimet për kujdesin shëndetësor të publikut dhe higjenën.
7.	Drejtoritë e Spitaleve në qark	Dhënie e ndihmës së parë dhe evakuimin. Bashkërendon veprimet me DVP, Kom.Policisë.
8	Agjensia e Zonave të Mbrojtura	Drejton veprimet e kapaciteteve të saj për shuarjen e zjarrit në zonat e mbrojtura. Informon drejtuesin e operacionit.

		Bashkërendon me MZSH, DMR,Nj.Vullnetare.
9.	Agjensia OSHEE në qark	Furnizim, ndërprerje energjie sipas situatave. Bashkërendon punën me drejtuesin e opracionit.
10.	Drejtoritë e Ujesjëllesit	Furnizim me ujë dhe riparime të sistemeve të hidranteve. Bashkëvepron me drejtuesin e operacionit.
11.	Shërbimi vullnetar	Organizojnë punën për shuarjen e zjarreve me mjete të thjeshta. Bashkërendojnë punën me MZSH, DMR. Informojnë drejtuesin e operacionit.
12.	Shërbimet Sociale në bashki Degët e Kryqit të Kuq në bashki	Vlerësim nevojash, sigurimi kushteve për jetesë, ushqim dhe veshmbathje.
13.	Shërbimet e Transportit në Bashki	Transport, evakuim njerëzish dhe mallrash dhe gjënë e gjallë.

Masat për parandalimin e zjarreve në pyje/kullota

Të gjitha masat që merren për parandalimin e zjarreve sipas kohës kur ndërmerren dhe me çfarë qëllimi, ndahen në :

a.Masa preventive

b.Masa përgatitore

c.Masa direkte

a.Masat preventive

Janë masa mbrojtje kundër zjarreve që merren vazhdimisht gjatë gjithë vitit. Kjo për shkak se njeriu është shkaktar i tyre në 99% të rasteve edhe këto masa janë të përqëndruara plotësisht ndaj njeriut.Qëllimi final është të parandalohet shkaktimi i zjarreve dhe të zvogëlohet numri i këtyre zjarreve. Në këtë kuadër këto masa janë.

Masa ligjore, mbrojtja e pyjeve/kullotave rregullohet me ligje dhe akte nënligjore ku mbrojtja e tyre është përgjegjësi e të gjithëve por edhe e pronarëve (bashkisë apo subjekteve private) si edhe subjekteve që i menaxhojnë ato.

Masat edukative, këto janë masa të cilat në vetvete përfshijnë edukimin e njerëzve dhe përdoren për të gjithë grupmoshat, megjithëse më të përdorurat janë për të rinjtë deri në 18 vjet. Mënyrat janë nga më të ndryshmet që nga mësimet në librat shkollorë , leksione të hapura për mbrojtjen e pyjeve nga zjarret, përdorimi i revistave, fletpalosjeve, internetit tv etj.

Masa informative- propagandistike, qëllimi i tyre është për të paralajmëruar dhe informuar njerëzit për rreziqet nga paraqitja e zjarreve në pyje si edhe për të informuar se si duhet të sillemi gjatë qëndrimit në pyll.Kjo masë kombinohet edhe me atë edukative.

b.Masa përgatitore. Duke patur parasysh që masat preventive nuk e zgjidhin plotësisht problemin e mbrojtjes së pyjeve nga zjarret, është e domosdoshme marrja e masave përgatitore. Këto masa kanë një natyrë të përherëshme gjatë gjithë vitit që merren nga bashkitë dhe AZM dhe përfshihen :

- Zbulimi në kohë i zjarrit.
- Transferimi i Informacionit mbi zjarrin.
- Organizimi i zjarrfiksave dhe vullnetarëve.
- Ndërtimi i hendeqeve kundra zjarrit.
- Përgatitja e planit operativ vjetor për mbrojtjen e pyjeve nga zjarret.

Zbulimi në kohë i zjarrit është i një rëndësie të madhe për lokalizimin dhe fikjen shpejt të ij. Zonat tona malore kanë një dukshmëri të dobët, me qëllim që zjarri të mund të zbulohet në kohë organizohet shërbimi i monitorimit në terren nga **vëzhguesit kundra- zjarr / vrojtuesve kryesisht me patrullim nga toka** në periudhën më të rrezikuar të vitit (Sipas VKM nr. 1080/2010 për 5 muaj). Ky shërbim do të organizohet në ZM dhe në çdo ekonomi pyjore e kullosore në bashkitë e qarkut për periudhën Qershor – Shtator.

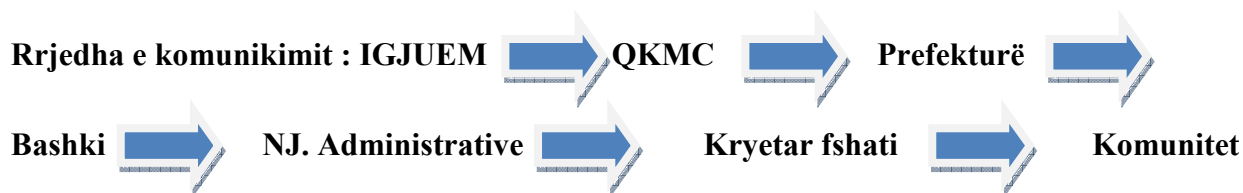
Paralajmërimi i hershëm bëhet nga IGJUEM, nëpërmjet publikimit të buletinit mbi parashikimin e rreziqeve nga zjarret pyjore. Ky buletin i dërgohet nga AKMC në Prefekturë, e cila ua shpërndan bashkive dhe institucioneve, njësisive administrative, kryetarëve të fshatrave dhe strukturave përkatëse për rritjen e gatishmërisë të cilët kanë përgjegjësi për njohjen me sistemin e paralajmërimit të hershëm dhe trasmentimin në kohë publikut dhe institucioneve duke i këshilluar ata për rreziqet dhe hapat e nevojshëm që duhet të merren prej tyre.

Ndërsa njësitë administrative, kryetarët e fshatrave marrin masa për vëzhgimin vullnetar të territorit të tyre nëpërmjet qytetarëve të thjeshtë dhe barinjve.

Ky informacioni i dërgohet të gjitha palëve përkatëse të interesit në mënyrë të koduar dhe rregulluar. Informacion është jetik për ndërmarrjen e masave parandaluese dhe miratimin e procedurave, dhe për pasojë duhen marrë hapat e nevojshme për të siguruar përfshirjen e tyre në procedurat e planifikimit dhe ato operative në planet e prefekturës, bashkive e AZM.

Palët e interes të përfshira IGJUEM , Buletini METEOROLOGJIK ushtarak, AKMC, Prefekturë , Bashkia, njësia administrative, AZM.

Afati kohor i buletinit : Çdo ditë ora 08.00 koha që i dërgohet bashkisë . Çdo ditë ora 08.30 koha që dërgohet nga bashkia Nj. Administrative.



Mjetet e dhënies së informacionit për lajmërimin e hershëm : Nëprnjet TV, Radios, Rrjeteve sociale, faqes se Eëbit të Bashkisë, komunikimit me email e telefon.

<i>NIVELI i rrezikut</i>	<i>PËSHKRIMI</i>
SHUMË I ULËT	Zjarret e mundshëm janë të kontrollueshëm lehtësisht nga skuadrat e zjarrfikësve.
I ULËT	Operacionet e kontrolluara të shuarjes mund të bëhen nga zjarrfikësit vetëm në kushtet e sigurisë së tyre. Të gjitha zjarret e mundshëm duhet të identifikohe.
MESATAR	Nuk rekomandohen zjarret e kontrolluara, sepse bëhen vatra për ndezjen e zjarreve. Barërat e thatë dhe pyjet mund të digjen lehtë. Flakët janë të mesme në pyje dhe të shpejta në zonat e ekspozuara. Duhet të përdorim të gjitha mjetet për shuarjen e flakëve të zjarreve.
I LARTË	Ndezje mund të ndodhin lehtë me një përhapje të shpejtë në shkurre, barë dhe pyje. Zjarret mund të jenë shumë të nxehtë, me kurora përhapje të vogla dhe të mesme. Ndërhyrja direkte në kokën e zjarrit mund të jetë e pamundur, kërkohet ndihma e metodave dhe mjeteve të tjera plotësuese.
SHUMË I LARTË	Ndezja mund të vijë edhe nga një shkëndijë. Zjarret janë jashtëzakonisht të nxehtë me një përhapje shumë të shpejtë të flakëve. Kontrolli i tyre nuk mund të jetë i mundur gjatë ditës për shkak të rrezes së gjatë të përhapjes dhe të kurorës. Forcat e shuarjes duhet të përqëndrojnë përpjekjet për të kufizuar përhapjen laterale të zjarrit. Dëmtim total i zonës.

Lajmërimi do të bëhet sipas skemës së organizimit në rast zjarri, listave dhe pikave të kontaktit.

Njoftimi i parë do të bëhet për strukturat e shërbimit 24 – orësh (Stacionin e PMNZSH, Shërbimin e informacionit të Policisë, Shërbimi ambulancës), me qëllim reagimin e shpejtë dhe ndërhyrjen në kohën e duhur në zonat dhe objektet e prekura nga zjarret.

Masa për komunikimin

Komunikimi do të kryhet me telefon, radio ndërlidhje, e-mail sipas skemës së lajmërimit dhe pikave të kontaktit në të gjitha fazat e emergjencës të shkaktuara nga zjarret. Për çdo situatë vrojtuesi komunikon me specialistin e shërbimit pyjor të zonës i cili njofton shërbimin Zjarrfikës, shërbimin e informacionit të policies, specialistin e emergjencave civile të Bashkisë.

Bashkitë dhe institucionet komunikojnë me Prefektin e qarkut nëpërmjet telefonisë fikse dhe mobile sipas listave dhe pikave të kontaktit.

Transferimi i informacionit mbi zjarrin i kryer në mënyrë të shpejtë ka efektin e dëshiruar. Dhënia e këtij informacioni bëhet nëpërmjet telefonit apo edhe sinjalet e tjera. Qytetarët të cilët zbulojnë zjarre në pyje/kullota duhet të njoftojnë në nr. e tel. 128 Shërbimin Zjarrfikës.

Organizimi i zjarrfiksave dhe vullnetarëve deri tek vatra e zjarrit është shumë e rëndësishme për këtë arsye duhet njoftuar menjëherë me zbulimin e zjarrit. Transporti i organizuar i zjarrfiksave dhe pajisjeve mënyra e organizimit të tyre dhe vullnetarëve krijon premisa për menaxhim të mira të situatës së zjarrit.

Shërbimi pyjor i bashkive të qarkut nuk është i pajisur me mjet transporti. Këtë problem bashkitë do ta zgjidhin nëpërmjet lidhjes së kontratave me shoqërinë e transportit privat për transportimin e personelit pyjor dhe mjeteve e pajisjet fikëse.

Per transportin e vullnetareve deri ne zonat e emergjences , masat i marrin njesite administrative dhe kryetaret e fshatrave .

Në fazën e parë në çdo fshat specialisti shërbimit pyjor i zonës dhe vrojtuesi me të marrë informacionin do të përcaktojë drejtimet dhe rrugët më të shkurtëra të lëvizjes së forcave si dhe përcaktimit konkret të zonës së veprimit për eliminimin e zjarrit për çdo skuadër grup apo fshat.

Në fazën e dytë me ardhjen e forcave të tjera, komandanti i MNZSH marrin menjëherë në dorë situatën për lëvizjet sipas planit të veprimeve të forcave dhe të mjeteve dhe shpërndarjen në zonën e zjarrit.

Masa për kryerjen e punimeve

Ndërtimi i hendeqeve kundra zjarrit shërben si si një pozicion mbrojtës për zjarfikësit por edhe vullnetarët. Për këtë arsye hendeqet ekzistuese në pyje duhet të jenë gjatë gjithë kohës të pastruar nga materiali djegës . Hapja e hendeqeve dhe dimensionimi i tyre (gjerësia) është e

ndryshme në vartësi nga lartësia e pemëve, pjerësia e terrenit etj. Psh nëse pemët janë rreth 20m , gjerësia e hendekut do të jetë minimuni 40cm.

Punimet për kryerjen e këtyre hendeqeve do të bëhen në të gjithë hapësirën ekonomike pyjore e ZM të qarkut.

Punimet për mirëmbajtjen dhe **pastrimin e rrugëve** që të çojnë në brendësi të pyllit (Nga qendra e banuar në thellësi të pyllit), për manovrimin e forcave dhe të mjeteve në rrjetin rrugor : Punime për **krijimin e brezave** për ndalimin dhe perhapjen e zjarreve.

Këto punime do të kryehen në bazë të një plani të detajuar nga sektori shërbimit pyjor të bashkive e ZM sipas preventivave vjetore.

c.Masa direkte

Pavarësisht nga masat më të mira preventive të marra , zjarret përsëri ndodhin. Për këtë arsye nevojiten masat direkte. Këto janë masa të cilat ndërmerren gjatë kohëzgjatjes së zjarrit dhe synojnë lokalizimin dhe shuarjen e tij. Për të lokalizuar apo shuar një zjarr është e nevojshme të largohet një nga elementet nga i ashtuquajturit trekëndësh i Osborn-it, përkatësisht materiali djegës, burimi i nxehtësisë apo oksigjeni. Sipas asaj se cili material ose mjet përdoret për këtë qëllim, metodat e shuarjes ndahen në:

Shuarje e zjarrit me tokë, metoda më e vjetër e përdorur për këtë qëllim, ku materiali i tokës përdoret si izolator, pra largon elementin oksigjen nga materiali djegës. Toka gjithashtu vepron si një izolant i nxehtësisë, përkatësisht energjia termike për djegien e drurit.

Shuarje e zjarrit me ujë, edhe kjo një ndër metodat tradicionale në shuarjen e zjarreve. Veprimi i ujit në procesin e shuarjes është i shumëfishtë.

Luftimi i zjarrit me zjarr , megjithëse duket si konfuze, kjo metodë është efektive por mbart në vetvete rrezik dhe kërkon persona të trajnuar dhe me përvojë. Në vartësi të taktikës për lokalizimin dhe shuarjen e zjarrit, në një distancë të caktuar nga zjarri ndizet një “ zjarr i kontrolluar” (që mund të lëvizë në drejtim të kundërt ose të njëjtë me drejtimin e lëvizjes së zjarrit) i cili djeg materialin para frontit të zjarrit , kur zjarri arin në atë sipërfaqe, nuk ka çfarë të djegë dhe zjarri shuhet.

Shuarje e zjarrit nga ajri nëpërmjet mjeteve ajrore

MJETE DHE PAJISJE PËR LOKALIZIMIN DHE SHUARJEN E ZJARRIT

Sipas llojit të punës që kryhet me mjetet dhe pajisjet, ato mund të ndahen në:

Pajisje dhe mjete për prerje dhe rrëzim të pemëve: këto janë kryesisht llojet e ndryshme të sopatave, sharra dore, sharra motorike, pyka, etj.

Pajisjet dhe mjetet për gërvishtje, shtyerje dhe goditje të ndryshme (mjete të kombinuara

etj), fshesa çeliku ose gome etj.

Pajisje dhe mjete për gjermim: më së shpeshti gjermues të ndryshëm, shata etj.

Pajisje për ujë: pompa shpine 25 litra.

Në çdo bashki deri në muajin Maj do të sigurohen këto mjete dhe pajisje.



EVAKUIMI DHE SHPËTIMI

Urdhërin për evakuimin e popullsisë jepet nga kryetari i Bashkisë. Evakuimi dhe shpëtimi do të kryhet nga forcat operacionale (Forcat e komisarariatit, PMNZSH, DMR) i cili drejtohet nga Drejtuesi i Operacionit.

Vendgrumbullimi përkohshëm të evakuaareve (njerëz dhe gjë e gjallë) do të bëhet në afërsi të zonës së emergjencës qendër e banuar.

Në këtë fazë një rëndësi e veçantë do t'i kushtohet informimit të publikut për rrezikun dhe masat që duhen marrë për të lëvizur në rrugë dhe zona të sigurta. Me qetësimin e situatës do të kryhet evakuimi nga vendgrumbullimi për në vendet e përkohshme të strehimit të bashkive.

Mjetet për transport do të jenë ato të përcaktuara në krijimin e agjensisë së evakuimit dhe shpëtimit të çdo bashkie.

Drejtimi këtyre veprimeve do të bëhet nga specialisti i shërbimeve të transportit të bashkisë në bashkëveprim me patrullën e qarkullimit rrugor të policisë, specialistët e ndihmës ekonomike e sociale dhe vullnetare të kryqit të kuq të cilët do të bëjnë evidentimin e njerzve të prekur dhe nevojat emergjente.

STREHIMI PËRKOHSHËM

Për sigurimin e vendstrehimeve të përkohshme dhe të sigurta përgjigjet Zyra e ndihmës ekonomike dhe e shëbimit social të bashkive.

Objektet për vendstrehimin e përkohshëm deri në dhënien e një zgjidhjeje përfundimtare do të jenë ato të përcaktuara nga bashkitë.

- Pallatet e Sportit, i cili do të shërbejë si vendgrumbullim dhe shpërndarje i popullsisë së evakuuar.
- Konviktet.
- Hotelet të kontraktuara më parë nga Bashkia.
- Banesat e të afërmeve si dhe banesat me qira.

DËRGIMI DHE SHPËRNDARJA E NDIHMËS

Shpërndarja e ndihmave do të bëhet nga Zyra e shërbimit social të bashkisë të cilët bejnë vlerësimin e nevojave, identifikimin e më të prekurve, hartojnë planin dhe kërkesat për plotësimin e nevojave për zbatimin e asistencës sociale.

Në fillim bëhet shpërndarja e ndihmës së menjëhershme nga rezervat materiale të bashkisë. Për nevojat e mundshme do të bazohemi në bazë të kërkesës në qendrën e ndihmave të qarkut Gjirokastrë. Transporti i tyre do të kryhet me mjetet e transportit të bashkisë. Dërgimi i tyre në destinacion do të bëhet në bazë të planit të shpërndarjes. Për realizimin e kësaj detyre do të bashkëveprohet ngushtë me bashkitë, administratorët e njësisë, kryetarët e fshatrave dhe vullnetarë të degëve të Kryqit të Kuq.

EMERGJENCA SHËNDETËSORE

Shërbimi shëndetësor parësor: Është përgjegjësi e spitalit dhe Drejtorisë së Shëndetit Publik në Gjirokastrë, Tepelenë e Përmet për sigurimin e shërbimit të urgjencës dhe shërbimit shëndetësor parësor.

Për dhënien e ndihmës së parë në zonën e emergjencës spitali vë në dispozicion shërbimin e ambulancës me përbërje 1 infermier, 2 barëlë mbajtës, 1 mjet ambulance të cilët do të kryejnë dhe transportin e të dëmtuarve për në urgjencën e spitalit.

Shërbimi shëndetësor dytësor :

Për të dëmtuarit rëndë, pasi kanë marrë ndihmën e parë në urgjencën e spitalit do të transportohen me mjetet ambulance nën kontroll mjekësor në Spitalin Rajonal të Gjirokastrës.

SHËNDETI PUBLIK

Drejtoria e shëndetit publik bën monitorimin e cilësisë së ujit të pishëm dhe higjenës, ushtron kontroll të imtësishëm në zonën e emergjencës nëpërmjet personelit të saj.

RUAJTJA E RENDIT DHE QETËSISË PUBLIKE

DVP Gjirokastrë, Komisariatet e Policisë në rrethe marrin masa për ruajtjen e rendit dhe të qetësisë publike në territorin e bashkisë dhe në zonën e emergjencës duke kryer këto detyra:

- Kërkim – shpëtim.
- Dhënie të ndihmës së parë.
- Evakuim dhe sigurim të zonës.
- Garantim dhe qarkullim normal të njerëzve dhe të mjeteve.
- Vë në dispozicion, burime njerëzore, mjete dhe materiale.

Për kryerjen e këtyre detyrave ajo bashkëpunon me strukturat e tjera që marrin pjesë në operacion.

RAPORTIMI DHE VLERËSIMI

Raportimet për situatën do të merren nga institucionet dhe strukturat, për t'u njehësuar në mënyrë që ato të pasqyrojnë të gjithë informacionin që kërkohet, formularët standart të raporteve për situatën, dëmet dhe nevojat që janë paraqitur si:

- Formulari i njoftimit të parë.
- Raport i të dhënave të para për fatkeqësinë e shkaktuar nga zjarri.
- Raport situatë për bashkinë, prefekturën.
- Kërkesa për bashkinë, qarkun (Për nevojat).
- Formularët e vlerësimit të menjëhershëm të nevojave dhe të dëmeve nëpërmjet të cilave merret informacion për nevojat e menjëhershme dhe dëmeve të shkaktuara do të plotësohen nga grupi i vlerësimit nën drejtimin e Specialistit të emergjencave civile të bashkisë.

Përbërja e grupit të vlerësimit :

- Specialisti emergjencave civile të bashkisë.
- Inspektori shërbimit zjarrfikës.
- Komandanti grupit të gatshëm të policisë.
- Specialisti shërbimit pyjor dhe inspektori i mjedisit.
- Administratorët e njësisë.
- Kryetarët e fshatrave.

Për dëmet e shkaktuara nga zjarri në zonën e emergjencës bashkia do të ngrejë dy grupe në zbatim të VKM nr.329 dt. 16.05.2012 “Për kriteret dhe procedurat e dhënies së ndihmës”.

1. Grupin e konstatimit i cili do të bëjë evidentimin e dëmeve.

2. Grupin e vlerësimit të dëmeve.

Karakteristikat bazë

- Zjarret në pyje dhe kullota shpesh janë ngjarje të një shkalle më të vogël, në krahasim me ato që kanë ndikim dramatik mbi jetën dhe pronën. Përjashtim bëjnë zjarret që mbulojnë sipërfaqe të mëdha shkurresh ose pyje ku përfshihen edhe zona të banuara, pasi këto të fundit mund të shkaktojnë shkatërrim në një zonë të gjerë.
- Shkaqet kryesore të zjarreve vijnë nga njerëzit, duke përfshirë neglizhencën, aktivitetet bujqësore të kontrolluara jo ashtu siç duhet, si për shembull djegien e kullotave, aksidentet dhe vëniet e qëllimshme të zjarrit.
- Si rezultat, zonat specifike të rrezikut janë lehtësisht të identifikueshme, ndërkohë që parandalimi, lehtësimi, mbrojtja dhe parapërgatitja janë të mundura dhe mund të kenë efekte të ndjeshme për uljen e rrezikut.
- Në rastet e zjarreve që përfshijnë sipërfaqe të tëra, është shumë e vështirë për t'u kontrolluar, qofshin këto zjarre të shkaktuara nga njerëzit ose zjarre natyrore dhe drejtimi dhe forca e erës janë faktorë të veçantë në paparashikueshmërinë e tyre.
- Në vendin tonë, rreziku më i madh i zjarreve të pyjeve është evident në fund të pranverës dhe gjatë periudhave të verave të thata. Që prej 1992-së, rreziku i zjarreve të pyjeve në Shqipëri është rritur në mënyrë të konsiderueshme, si në shpeshësi, ashtu edhe në përmasa të zonave të prekura.

Faktorët për t'u marrë në konsideratë gjatë fazës së Parandalimit dhe Lehtësimit

- Faktorët e parandalimit, si fushatat e ndërgjegjësimit publik dhe institucional, mund të kenë ndikim të rëndësishëm në uljen e rrezikut. Këto fushata mund të ndërmerren në nivel kombëtar, nivel rajonal dhe lokal, sipas nevojave specifike të rreziqeve në zonën përkatëse.
- Publiku dhe institucionet duhet të jenë të ndërgjegjshëm për legjislacionin ekzistues, që ndalon ndezjen e zjarreve në zonat me rrezik të lartë dhe rregullat duhet të jepen si mesazhe të thjeshta.
- Një sistem serioz vëzhgimi dhe patrullimi ndihmon në ndërgjegjësimin, informimin dhe zbatimin e legjislacionit.
- Mund të nevojiten ndryshime në praktikat bujqësore për sa u përket rreziqeve në rritje. Alternativa, opsione dhe udhëzime mund të jenë të nevojshme për të rritur ndërgjegjësimin për mosdjegien e kullotave në periudhat kur rrezikshmëria e përhapjes dhe e daljes jashtë kontrollit është e lartë.

Faktorët për t'u marrë në konsideratë gjatë fazës së Parapërgatitjes dhe Mbrojtjes

- Inkurajimi dhe zbatimi i masave ekzistuese të mbrojtjes, si për shembull, barrierat për parandalimin e zjarrit, kullat për monitorimin e pyjeve dhe një situatë patrullimi i përforcuar për pyjet, është çelësi për mbrojtjen e zonave të mëdha nga zjarret.
- Mbështetja dhe përforcimi i një rrjeti të përhershëm ekzistues të mbikëqyrje-sinjalizimit (me disa kulla vrojtimi) jep këtë përgjigje thelbësore të hershme.
- Investimet, fuqizimi dhe përdorimi racional i teknikës mund të çojnë në përballim të situatës përpara se kjo e fundit të mos mund të kontrollohet nga njeriu.

Faktorët për t'u marrë parasysh gjatë fazës së Përgjigjes

- Shpejtësia e përgjigjes është faktori kryesor në parandalimin e përhapjes së zjarrit në një pyll të vogël ose të zjarrit në shkurre, për të mos marrë përmasat e një emergjence civile.
- Drejtimi i zjarrit është shumë i paparashikuar dhe e gjithë popullsia vendëse ose e përkohshme në çdo rast duhet të përgatitet për t'u evakuar. Evakuimi duhet të bëhet mundësisht sipas planeve të gatishmërisë ekzistuese dhe të testuara.
- Duhet të identifikohen dhe të paracaktohen zonat e sigurta për evakuimin së bashku me rrugët e sigurta për të shkuar në ato zona që ekzistojnë ose që janë dhënë si mundësi.
- Publiku dhe institucionet duhet të mbahen të mirinformuara nëpërmjet mjeteve të nevojshme (si për shembull, stacioneve lokale të radiove) dhe duhet të lejohen ose të inkurajohen të kthehen në shtëpitë e tyre kur situata të jetë përsëri absolutisht e sigurt.
- Në emergjencat e zjarreve të një madhësie të konsiderueshme mund të kërkohet ndihmë ndërkombëtare për shuarjen e zjarrit, si për shembull zjarrfikës të fuqishëm, helikopterë dhe avionë të prodhuar posaçërisht për këtë qëllim, veçanërisht nga vendet fqinje.

Faktorët për t'u marrë në konsideratë gjatë fazës së Rikthimit në Gjendjen Normale

- Dëmtimet në lidhjet e transportit, të energjisë elektrike dhe të telekomunikacioneve duhet të jenë me përparësi për t'u rregulluar, sapo situata të jetë e sigurt për të bërë një gjë të tillë.
- Situata duhet të monitorohet nga afër për shpërthime të papritura të vatrave të zjarrit fillestar ose të zjarreve dytësore, që ndodhin nga i njëjti shkak fillestar ose nga materialet djegëse që zhvendosen nga era.
- Kthimi i situatës në normalitet sjell mundësi për të mësuar nga një rishikim i plotë i shkaqeve dhe ndikimit të asaj çfarë ndodhi, duke analizuar rëndësinë e paralajmërimit në kohën e duhur dhe në mënyrën e përshtatshme si dhe përgjigjen e duhur.

- Një rishikim i plotë siguron përmirësime të mundshme gjatë operacioneve të përballimit, të parandalimit dhe të lehtësimit të situatës së krijuar.
- Humbja ekonomike që vjen si rezultat i zjarrit, duhet të paraqitet me koston e mundshme të lehtësimit kundrejt një situatë të përsëritur, si mjet për të kërkuar investime për parandalimin.
- Etapa e menjëhershme e pasngjarjes, mund të paraqesë një mundësi për të aplikuar për burime shtesë për parandalimin, lehtësimin dhe mbrojtjen.

SKENARËT

EMERGJENCE E SHKALLËS SË ULËT – E MESME

SKENARI 1

KOHA :ORA 10.00 Dt. 05.07. _____

VENDI : BASHKIA PERMET

SITUATA E PËRGJITHSHME

Qendra Kombëtare Për Parashikim dhe Monitorim të Rreziqeve Natyrore nëpërmjet Buletinit të muajit Korrik ka parashikuar rritje të temperaturave deri në 40 gradë Celsius.

QKMC nëpërmjet Sektorit të Emergjencave Civile pranë Prefektit të qarkut ka dhënë njoftimin në orën 10.00 për “Alarm për rritje gatishmërie” për të përballuar situatë emergjente që mund të shkaktohen nga zjarret si rezultat i rritjes së temperaturave.

Niveli i rrezikut parashikohet i larte në gjithë territorin e Bashkisë.

Në Qarkun e Gjirokastrës në dhjetë ditëshin fundit të muajit Qershor janë shfaqur vatra të vogla zjarri në pyje, kullota dhe tokë arë në bashkitë Gjirokastrë, Tepelenë dhe Këlcyrë të cilat janë menaxhuar në kohë.

Në bashkinë Përmet zonat dhe objektet më të rrezikuara nga zjarri janë :

- Parku Kombëtar “Bredhi Hotovës”.
- Kurora e gjelbërt e qytetit Përmet.
- Pikat e shpërndarjes së Karburantit.
- Tokat arë në luginën e Vjosës (Çarshovë, Petran, Piskovë).

Në rast të rënies së zjarrit ndikimi dhe shkalla e dëmtimeve do të jetë i lartë duke prekur njerëz, banesa, pyje si dhe në infrastrukturë.

Forcat operacionale të bashkisë, (Stacioni MZSH, Komisarati Policisë, Shërbimi i kufirit, Shërbimi urgjencës), monitoruese/ njoftuese, Shërbimi vullnetar MNZ, qëndrojnë në gatishmëri për përballimin e çdo situatë të shkaktoara nga zjarret.

Kohëzgjatja e “Alarmit për rritje gatishmërie”deri në një njoftim të dytë.

SKENARI 2

(Në vazhdim)

Data 15.07. ora 11.15

VENDI : Kurora e Gjelbërt e Qytetit të Përmetit

(Kodra e Bolenges)

Në orën 11.15 dt. 15.07. vrojtuesi i Kurorës së gjelbërt të qytetit Përmet njofton për shfaqjen e një vatre zjarri në Kodrën e Bolenges 250 m në Perëndim të spitalit të qytetit.

Në orën 11.20 njofton kryeplaku i fshatit Lipë për shtëllunga të mëdha tymi e flake, skena të tilla raportohen edhe nga banorë të fshatit Lipë.

Era fryn me shpejtësi 5 m në sekondë me drejtim Veri – Perëndim duke faforizuar përhapjen e mëtejshme të zjarrit.

Përhapja e mëtejshme e vatrës së zjarrit rrezikon :

- Lagjen Bolenge, 5 banesa (25 persona).
- Lagjen në lindje të Fshatit Lipë 15 banesa.
- 3 vilat në të majtë të përroit të Lipës.
- Kodrën e pyllëzuar me pisha 5 ha.
- Rrjeti elektrik Përmet – Lipë, Përmet – Bolenge.

Me zmadhimin e sipërfaqes së zjarrit rrezikohen banesat e Lagjes “Partizani” në Jug të kodrës, banesat e fshatit Lipë në Jug – Perëndim si dhe spitali Përmet në Lindje të kodrës Bolenge.

Nevojat e mundshme që mund të lindin gjatë situatës: Evakuimi i 3 familjeve, shtesë të personelit zjarrfikës, mjet zjarrfikës si dhe mjete fikëse (Bombula).

Popullsia që rrezikohet : 40 banorë të fshatit Lipë. (Lagja në jug- lindje). Me marrjen e sinjalit për rënien e zjarrit nga vrojtuesi dhe sektori Emergjencave Civile të Bashkisë u njoftuan forcat e gatishmërisë të cilat angazhohen në momentin e parë:

- Shërbimi i MZSH-së.
- Komisariati Policisë Përmet.
- Shërbimi i ambulancës.

Parashikimi i kohëzgjatjes së emergjencës jo më pak se 8 orë.

Shkakui rënies së zjarrit i panjohur.

SKENARI 3

(Në vazhdim)

Zjarri i ndihmuar nga era që fryn në drejtim të perëndimit, po përhapet me shpejtësi në drejtim të lagjes lindore të fshatit Lipë. Forcat operationale të bashkisë po bëjnë të gjitha përpjekjet për fikjen e zjarrit dhe ndalimin e përhapjes së metejshme të tij.

Përhapja e mëtejshme e zjarrit rrezikon 15 banesa, pronën, gjënë e gjallë dhe bazën ushqimore.

Deri në orën 15.15 është djegur një sipërfaqe pyjore dhe me shkurre gjithësej 1.5ha. Si rezultat i përpjekjes për shuarjen e zjarrit janë lënduar lehtë nga asfiksia një zjarrfikës, dy vullnetarë, një banesë me gjithë materialet dhe orenditë shtëpiake.

SKENARI 4

(NË VAZHDIM)

ORA 19.30

Pas shumë përpjekjesh të forcave të ndërhyrjes së bashkisë dhe ndihmës së dhënë nga shërbimi zjarrfikës Këlcyrë në orën 19.30 zjarri u vu nën kontroll, u bë i mundur fikja e dhe ndalimi i përhapjes së mëtejshme të tij.

Dëmi i shkaktuar :

Të lënduar lehtë: Një zjarrfikës, tre vullnetarë, një banesë e djegur me materiale dhe orendi shtëpiake, sipërfaqe e djegur pyll dhe shkurre 2.3 ha, linja elektrike Përmet – Lipë, bazë ushqimore për bagëtitë, etj.

PLAN VEPRIMI
PËR PERDORIMIN E FORCAVE DHE TË MJETEVE PËR SHUARJEN E ZJARRIT
(FAZA E PËRGJIGJES)

SKENARI 1

KOHA : ORA 10.00 Dt. 05.07._____

VENDI : BASHKIA PËRMET

Qendra Kombëtare Për Parashikim dhe Monitorim të Rreziqeve Natyrore nëpërmjet Buletinit të muajit Korrik ka parashikuar rritje të temperaturave deri në 40 gradë Celsius.

QKOEK nëpërmjet Sektorit të Emergjencave Civile të Prefektit të qarkut ka dhënë njoftimin në orën 10.00 për “Alarm për rritje gatishmërie” për të përballuar situatë emergjente që mund të shkaktohen nga zjarret si rezultat i rritjes së temperaturave.

Niveli i rrezikut parashikohet i lartë në gjithë territorin e Bashkisë.

Në Qarkun e Gjirokastrës në dhjetë ditëshin fundit të muajit Qershor janë shfaqur vatra të vogla zjarri në pyje, kullota dhe tokë arë, në bashkitë Gjirokastrë, Tepelenë dhe Kelcyrë të cilat janë menaxhuar në kohë.

Në bashkinë Përmet zonat dhe objektet më të rrezikuara nga zjarri janë :

- Parku Kombëtar “Bredhi Hotovës”.
- Kurora e gjelbërt e qytetit Përmet.
- Pikat e shpërndarjes së Karburantit.
- Tokat arë në luginën e Vjosës (Çarshovë, Petran, Piskovë).

Në rast të rënies së zjarrit ndikimi dhe shkalla e dëmtimeve do të jetë i lartë duke prekur njerëz, banesa, pyje si dhe në infrastrukturë.

Forcat operacionale të bashkisë, (Stacioni MZSH-së, Komisariati Policisë, Shërbimi i kufirit, Shërbimi urgjencës), monitoruese /njofuese, Shërbimi vullnetar MNZ, qëndrojnë në gatishmëri për përballimin e çdo situatë të shkaktuara nga zjarret.

Kohëzgjatja e “Alarmit për rritje gatishmërie” deri në një njoftim të dytë.

ETAPA E PARË “Alarm për rritje gatishmërie”

Skenari 1 (Situata e orës 10.00.dt._____), shërben si fillimi i etapës së parë “Alarm për rritje gatishmërie” dhe “Gatishmërie”, është tërësia e masave për njoftimin paraprak pas marrjes

së informacionit se mund të lindë një situatë emergjence e shkaktuar nga zjarri si sinjal për rritje gatishmërie.

DETYRAT DHE PËRGJEGJËSITË PËR REALIZIMIN E SKENARIT 1

KRYETARI BASHKISË

- ❖ Njihet me situatën e orës 10.00
- ❖ Bën vlerësimin e situatës (Përcakton zonat dhe objektet e mundshme që mund të rrezikohen nga zjarri, forcat dhe mjetet që ka në dispozicion).
- ❖ Mbledh komisionin e mbrojtjes civile të bashkisë.
- ❖ Përcakton detyrat për çdo strukturë.
- ❖ Cakton drejtuesin e operacionit (Drejtues operacioni : Komandanti i Stacionit MZSH dhe zv. Drejtues ; Specialisti Shërbimit Pyjor të Bashkisë).
- ❖ Kërkon raportim nga sektori i emergjencave civile dhe drejtuesi i operacionit për zbatimin e detyrave të kësaj situatë.
- ❖ I raporton Prefektit të qarkut për masat e marra.

SEKTORI EMERGJENCAVE CIVILE (SPECIALISTI)

- Informon përgjegjësën e sektorit, kryetarin e bashkisë për informacionin e marrë.
- Njofton strukturat monitoruese /njoftuese.
- Njofton forcat operacionale të ndërhyrjes (Komisariatit e policisë, Stacionin PMNZSH-së, Shërbimin e urgjencës) për zbatimin e detyrave të sinjalit “Alarm për rritje gatishmërie”.
- Njofton institucionet dhe strukturat e bashkisë për masat që duhet të marrin për përballimin e situatave nga zjarret.
- Mban kontakte të vazhdueshme me administratorët e njësive dhe kryetarët e fshatrave.
- Kontrollon listën me pikat e kontaktit.
- Grumbullon dhe përpunon informacionin nga burime të ndryshme.
- Përgatit informacion të përmbledhur dhe i raporton kryetarit të bashkisë dhe sektorit të emergjencave civile të Prefektit të qarkut, për masat e marra të etapës “Alarm për rritje gatishmërie”.

STACIONI MZSH-së

Me marrjen e sinjalit “Alarm për rritje gatishmërie” zbaton këto detyra ;

- Bën njohjen e efektivit me sinjalin e marë.
- Cakton 50% të efektivit në gatishmëri për përballimin e situatave në rast zjarri (Shërbim 24- orësh).
- Kontrollon dhe vë në gatishmëri mjetin zjarrfikës.
- Kontrollon dhe vë në gatishmëri pajisjet dhe mjetet fikëse të efektivit.

- Furnizimin me karburant të mjetit zjarrfikës.
- Gatishmërinë e hidranteve për furnizimin e mbushjeve me ujë të mjetit zjarrfikës në bashkëpunim me ndërmarrjen e ujësjllësit të bashkisë.
- Kontrollon listën dhe pikat e kontaktit.
- Informon për marrjen e masave në sektorin e emergjencave civile të bashkisë nëpërmjet një informacioni përmbledhës.

POLICIA E SHETIT (FORCAT E KOMISARIATIT)

- Përcakton grupet e ndërhyrjes në rast zjarri (kërkim – shpëtim, evakuim).
- Patrullën e qarkullimit dhe të sigurimit të vendit të ngjarjes.
- Instruktimin e efektivave për veprimet në rast zjarri.
- Kontrollin e gatishmërisë së mjeteve të transportit.
- Sigurimin e bazës materiale për sigurinë dhe kufizimin e vendit të ngjarjes.
- Gatishmërinë e shërbimit të informacionit për marrjen, grumbullimin e informacionit, përpunimin dhe transmetimin e tij.
- Monitorimin e situatave emergjente nëpërmjet punonjësve të policisë në njësitë administrative.
- Informacion përmbledhës për marrjen e masave “Alarm për rritje gatishmërie” në Sektorin e emergjencave civile të Bashkisë.

SHËRBIMI I URGJENCËS

- Kontrollon gatishmëria e shërbimit të urgjencës dhe plotësimi me personel 24- orësh.
- Vihet në gatishmëri mjeti ambulancës dhe furnizimi me karburant.
- Plotësohet me personel shërbimi për dhënien e ndihmës së parë dhe qëndrojnë në gatishmëri (1 mjek, 1 infermier, 2 barele mbajtës dhe të furnizuar me medikamente shendetesore).
- Raportojnë për masat e marra në sektorin e emergjencave civile të bashkisë.

SHËRBIMI VULLNETAR

Administratorët e njërive dhe kryetarët e fshatrave :

- ❖ Njoftojnë komunitetin për rrezikun dhe masat për mbrojtjen nga zjarret.
- ❖ Kontrollon listën dhe pikat e kontaktit.
- ❖ Kontrollon dhe rifreskojnë skuadrat e shërbimit vullnetar MNZ.
- ❖ Përgatitjen dhe gatishmërinë e mjeteve të thjeshta për fikjen e zjarreve.
- ❖ Gatishmërinë e mjeteve të transportit për në vendin e ngjarjes.
- ❖ Raportojnë për masat e marra në sektorin e emergjencave civile të bashkisë.

SHËRBIMI PYJOR I BASHKISË

- ❖ Njofton personelin dhe vrojtuesit për sinjalin e marrë.
- ❖ Forcojnë masat për monitorimin e situatës.
- ❖ Kontrollojnë gatishmërinë e mjeteve për transportimin e personelit.
- ❖ Kontrollojnë gatishmërinë e mjeteve dhe pajisjeve fikëse.
- ❖ Kontrollojnë listën dhe pikat e kontaktit me vrojtuesit, personat fizik që shfrytëzojnë pyjet dhe kullotat dhe kryetarët e fshatrave.
- ❖ Raportojnë për masat e marra në sektorin e emergjencave civile të bashkisë.

INSTITUCIONET PUBLIKE E PRIVATE

- Njoftojnë personelin me informacionin e marrë “Alarm për rritje gatishmërie”.
- Kontrollojnë gatishmërinë e mjeteve për fikjen e zjarrit.
- Bëjnë instruktimin e personelit për shuarjen në rast zjarri.
- Kontrollojnë gatishmërinë e hidranteve të jashtëm dhe të brendshëm të objekteve.
- Kontrollojnë listat dhe pikat e kontaktit.
- Kontrollojnë gatishmërinë e mjeteve të transportit.
- Raportojnë për masat e marra për këtë situatë në Sektorin e emergjencave civile të bashkisë.

SKENARI 2

(Në vazhdim)

Data 15.07. ora 11.15

VENDI : Kurora e Gjelbërt e Qytetit të Përmetit

(Kodra e Bolëngës)

Në orën 11.15 dt. 15.07. vrojtuesi i Kurorës së gjelbërt të qytetit Përmet njofton në Sektorin e Emergjencave Civile të Bashkisë për shfaqjen e një vatre zjarri në Kodrën e Bolëngës 250 m në Perëndim të spitalit të qytetit. Në orën 11.20 njofton kryeplaku i fshatit Lipë për shtëllunga të mëdha tymi e flake, skena të tilla raportohen edhe nga banorë të fshatit Lipë.

Era fryn me shpejtësi 5 m në sekondë me drejtim Veri – Perëndim duke faforizuar përhapjen e mëtejshme të zjarrit.

Përhapja e mëtejshme e vatrës së zjarrit rrezikon :

- Lagjen Bolëngë, 5 banesa (25persona).
- Lagjen në lindlje të Fshatit Lipë 15 banesa.
- 3 vilat në të majtë të përroit të Lipës.

- Kodrën e pyllëzuar me pisha 5 ha.
- Rrjeti elektrik Përmet – Lipë, Përmet – Bolëngë.

Me zmadhimin e sipërfaqes së zjarrit rrezikohen banesat e Lagjes “Partizani” në Jug të kodrës, banesat e fshatit Lipë në Jug – Perëndim si dhe spitali Përmet në Lindje të kodrës Bolëngë.

Nevojat e mundshme që mund të lindin gjatë situatës: Evakuimi i 3 familjeve, shtesë të personelit zjarrfikës, mjet zjarrfikës si dhe mjete fikëse (Bombul).

Popullsia që rrezikohet : 40 banorë të fshatit Lipë. (Lagja në jug- lindje).

Me marrjen e sinjalit për rënien e zjarrit nga vrojtuesi dhe sektori emergjencave civile të Bashkisë u njoftuan forcat e gatishmërisë të cilat angazhohen në momentin e parë:

- Shërbimi i MZSH-së
- Komisariati Policisë Përmet
- Shërbimi i ambulancës

Parashikimi i kohëzgjatjes së emergjences jo më pak se 8 orë.

Shkakui rënies së zjarrit i panjohur

ETAPË E TRETË “AKTIVIZIMI”

Skenari 2 (Situatë e orës 11.15 dt 15.07 ____), shërben si fillimi i etapës së tretë “Aktivizimi”.

Pasi është zbuluar rënia e zjarrit në kurorën e gjelbërt të qytetit .

DETYRAT E STRUKTURAVE PËR KËTË SITUATË

SEKTORI EMERGJENCAVE CIVILE

Me marrjen e sinjalit të rënies së zjarrit :

- Vë në dijeni përgjegjësën e sektorit të E C dhe kryetarin e Bashkisë, për kohën dhe vendin e rënies së zjarrit.
- Lajmëron strukturat e ndërhyrjes (Stacionin MZSH, Komisariatit e Policisë , Shërbimin e ambulancës).
- Drejtuesin e operacionit.
- Administratorin dhe kryetarin e fshatit Lipë .
- Strukturat e tjera sipas skemës së organizimit të lajmërimit.
- Ndjek veprimet dhe sigurohet për marrjen e njoftimit nga strukturat.

- Kordinon veprimet e forcave dhe të mjeteve për vendosjen e tyre sipas planit të gatishmërisë.
- Harton raportin e njoftimit të parë për ngjarjen.
- Harton raportin e të dhënave të para për dëmet e shkaktuara.
- Kryen detyra në përberje të sektorit operacional të QOEC të Bashkisë.
- Informon për marrjen e masave dhe zhvillimin e veprimeve për shuarjen e zjarrit Kryetarin e bashkisë dhe Sektorin e Emergjencave Eivile të Prefekturës së Qarkut Gjirokastrë.

DREJTUESI OPERACIONIT

Drejtuesi i operacionit është përgjegjës për menaxhimin e situatës dhe kryen këto detyra:

- Vlerëson situatën.
- Cakton përbërjen e sektorit operacional.
 1. Specialisti emergjencave civile të bashkisë.
 2. Specialisti shërbimit pyjor.
 3. Zv/komandanti MZSH.
 4. Komandanti grupit të gatshëm të komisariatit të policisë.
- Cakton përbërjen e sektorit të logjistikës.
 1. Specialisti i transportit.
 2. Përgjegjësi ndihmës ekonomike dhe sociale.
 3. Specialisti shërbimeve.
- Drejton veprimet e strukturave që marrin pjesë në operacionin për shuarjen e zjarrit.
- Mban lidhje të rregullta dhe kontakte të vazhdueshme me drejtuesit e strukturave.
- Informon dhe kërkon ndihmë në forca dhe në mjete për përballimin e situatës kur i kalon mundësitë dhe i bën kërkesë kryetarit të bashkisë.
- Raporton në sektorin e emergjencave civile të Prefekturës.

STACIONI MZSH-së

Me marrjen e sinjalit kryejnë këto detyra :

- Në bazë të informacionit të marrë saktësojnë vendin e rënies së zjarrit, rrugët e lëvizjes.
- Kontrollon gatishmërinë e mjeteve dhe të pajisjeve fikëse dhe nisen për në zonën e ngjarjes.
- Komandanti i stacionit me të mbërritur në Zonën e rënies së zjarrit BOLËNGË , merr takim me vrojtuesin pyjor, pasi njihet me situatën, bën vlerësimin e saj.
- Vendos trupën e gatshme dhe mjetin në pozicion të përshtatshëm dhe organizon punën për shuarjen e zjarrit deri në pritje të ardhjes së forcave të tjera.
- Organizohet lajmërimi i pjesës tjetër të trupës së shërbimit zjarrfikës, bëhet pajisja me materiale dhe mjete fikëse për kohën 20 minuta.

- Organizohet transportimi i trupës dhe mjeteve fikëse nën drejtimin e zv/komandantit të stacionit për në rajonin e Bolëngës. Me të mbërritur në vendngjarje merr detyrën nga komandanti i Stacionit dhe organizon punën për shuarjen e zjarrit me mjetet fikëse të efektivit.
- Lajmërojnë banorët e tre banesave të përgatiten për evakuim duke u përcaktuar rrugët dhe vendin e grumbullimit në fshatin Lipë. Evakuimi i tyre bëhet me ndihmën e dy zjarrfikësve.
- Njofton ndërmarrjen e ujësjellësit për furnizimin e pandërprerë me ujë të hidranteve të Lagjes Mejden.
- Për kryerjen e detyrave bashkëvepron me forcat e komisariatit të policisë.

KMISARIATI POLICISË

- Kryejne kompletimin e grupeve të gatshme.
- Kontrollonjë gatishmërinë e mjeteve dhe të pajisjeve.
- Organizojnë lëvizjen për në zonën e zjarrit Lagja BOLËNGË.
- Marrin takim me drejtuesin e operacionit, njihen me situatën, bëjnë vendosjen e forcave sipas planit, përcaktojnë detyrat.
- Ruajnë dhe izolojnë zonën e zjarrit me ndihmën e patrullës së qarkullimit, ndalojnë lëvizjen e njerzve dhe të mjeteve në rrugën Përmet – Lipë, vendosin treguesit në perimetrin e jashtëm të zonës së zjarrit, duke bashkëvepruar ngushtë me policinë bashkiake.
- Me grupin e parë bëjnë evakuimin e pjesëtareve të tre banesave nga Bolënga në drejtim të fshatit Lipë.
- Me grupin e dytë organizojnë punën për shuarjen e zjarrit në bashkëveprim me Stacionin PMNZSH.

SHËRBIMI I AMBULANCËS

- Vë në gatishmëri personelin dhe mjetin ambulancë.
- Organizojnë lëvizjen dhe vendosen në fshatin Lipë.
- Marrin takim me drejtuesin e operacionit.
- Qëndrojnë në gatishmëri për dhënien e ndihmës së parë dhe transportimin e të dëmtuarve në shërbimin e urgjencës së spitalit Përmet.

SHËRBIMI VULLNETAR

Me marrjen e njoftimit kryetarët e fshatrave lajmërojnë skuadat e MNZSH, organizojnë grumbullimin, kontrollojnë mjetet dhe pajisjet fikëse, organizojnë lëvizjen dhe vendosen sipas planit nën drejtimin e kryetarit të fshatit dhe një specialist të shërbimit pyjor.

- **Grupi MNZ i fshatit Lipë**, vendoset në Jug – Perëndim, 200m larg banesave të Bolëngës organizojnë punën për pastrimin e vendit nga shkurret e thata, pastrojnë vendin duke prerë shkurret me sopata dhe motosharrë dhe krijuar një brez për ndalimin e përhapjes së mëtejshme të flakëve të zjarrit. Me mjetet e thjeshta të përgatitura me parë (farashka) në vende të mbuluara me barëra, ndalojnë përhapjen e mëtejshme të zjarrit dhe fikjen e tij .
- **Grupi MNZ i Lagjess “Partizani”**, vendoset në Lindje të Kodrës së Bolëngës përgjatë banesave, organizojnë punën për pastrimin e vendit nga shkurret e thata, presin shkurret që mund të ndihmojnë për hapjen e zjarrit duke krijuar një brez mbrojtës. Në rast të përhapjes së zjarrit në këtë drejtim, të pajisur me mjete të thjeshta e rrethore, ndalojnë përhapjen e mëtejshme të flakeve dhe fikjen e tij .

SHËRBIMI PYJOR

Me marrje e njoftimit për rënien e zjarrit kryen këto detyra :

- Organizon lajmërimin e personelit të shërbimit pyjor.
- Kontrollon pajisjet dhe mjetet fikëse.
- Organizon lëvizjen për në vendin e ngjarjes.
- Merr takim me drejtuesin e operacionit për detyrat.
- Me një grup organizon punën për shuarjen e zjarrit me mjetet fikëse në bashkëveprim me Stacionin PMNZSH-së në Veri të kodrës Bolëngë.
- Grupi i dytë organizon punën për shuarjen e zjarrit me skuadrat MNZSH-së.
- Raporton për masat e marra drejtuesit të operacionit.

NDËRMARRJA E PASTRIM GJELBËRIMIT

Me një pjesë të personelit të pajisur me mjete (kazma, lopata, sopata, motoshara etj.) vendosen sipas planit përgjatë përroit të Lipës (Vilat – Lipë), nën drejtimin e përgjegjësit të pastrim – gjelbërimit, marrin takim me drejtuesin e operacionit dhe kryejnë keto detyra :

- Bëjnë pastrimin e përroit nga shkurret e thata dhe nga barërat, presin shkurret që ndihmojnë përhapjen e mëtejshëm të zjarrit.
- Ndalojnë përhapjen e mëtejshëm të zjarrit, izolimin e vatrave dhe fikjen e tij.

SKENARI 3

(Në vazhdim)

Ora 16:40

Zjarri i ndihmuar nga era që fryn në drejtim të perëndimit, po përhapet me shpejtësi në drejtim të lagjes lindore të fshatit Lipë.

Forcat operacionale të bashkisë po bëjnë të gjitha përpjekjet për fikjen e zjarrit dhe ndalimin e përhapjes së mëtejshëm të tij.

Përhapja e mëtejshme e zjarrit rrezikon 15 banesa, pronën , gjënë e gjallë të kësaj lagje.

Deri në orën 16:40 është djegur një sipërfaqe pyjore dhe me shkurre gjithësej 1.5ha . Si rezultat i përpjekjes për shuarjen e zjarrit janë lënduar lehtë nga asfiksia një zjarrfikës , dy vullnetar, një banesë me gjithë materialet dhe orenditë shtëpiake.

DETYRAT PËR SITUATËN E ORËS 16.40

KRYETARI BASHKISË

- Pasi njihet me situatën nga drejtuesi i operacionit bën vlerësimin e saj dhe në bazë të kërkesës për mjete fikëse dhe zjarrfikës për përballimin e situatës i kërkon Bashkisë Kelcyrë aktivizimin e stacionit PMNZSH.
- Përcakton dhe jep detyra drejtuesit të operacionit për përballimin e situatës.
- Merr masa për dërgimin e forcave shtesë.
- Urdhëron evakuimin e familjarëve të 15 banesave dhe të gjësë së gjallë.

DREJTUESI OPERACIONIT

- Bën vlerësimin e situatës.
- Kryen zhvendosjen e forcave të ndërhyrjes për shuarjen e sjarrit në drejtim të përhapjes së zjarrit (Bolëngë - Lagja lindore e fshatit Lipë).
- Kërkon ndihmë për përballimin e kësaj situatë nga forcat dhe mjete zjarrfikës i stacionit PMNZSH , bashkisë Kelcyrë.
- Cakton detyrat forcave operacionale për këtë situatë.
- Cakton forcat për evakuim dhe shoqërimin e njerëzve dhe të gjësë së gjallë për në vendgrumbullimin e tyre në qendër të fshatit.

FORCAT OPERACIONALE

- Forcat operacionale pasi janë njohur me situatën zbatojnë detyrat e marra nga drejtuesi i operacionit.
- Bëjnë evakuimin e familjeve të rrezikuara.
- Ndalojnë përhapjen e zjarrit dhe fikjen e tij sipas drejtimeve të caktuara.
- Raportojnë për zbatimin e detyrave.
- Me mbrritjen e Stacionit MZSH Këlcyrë, pozicionohet në hyrje të fshatit Lipë dhe organizon punën për shuarjen e zjarrit në bashkëveprim me stacionin MZSH Përmet.

SHËRBIMI I AMBULANCËS

- Organizon dhënien e ndihmës së parë një zjarrfikësi dhe dy vullnetarëve.
- Transporton të demtuarit lehtë në shërbimin e urgjences të spitalit Përmet.

SKENARI 4

(NË VAZHDIM)

ORA 19.30

Pas shumë perpjekjesh të forcave të ndërhyrjes së bashkisë dhe ndihmës së dhënë nga shërbimi zjarrfikës Këlcyrë në orën 19.30 zjarri u vu nën kontroll, u bë i mundur fikja e dhe ndalimi i përhapjes së mëtejshme të tij.

Demi i shkaktuar :

Të lënduar lehtë ; 1 zjarrfikës , 3 vullnetarë , 1 banesë e djegur me materiale dhe orendi shtëpiake, sipërfaqe e djegur pyll dhe shkurre 2.3ha, linja elektrike Përmet – Lipë, bazë ushqimore për bagetinë , etj.

ETAPA E KATËRT “DALJA NGA SITUATA”

Skenari 4 (Situatë e orës 19.30) shërben si mbyllje e fazës së përgjigjes pasi nuk ka më rrezik zjarri dhe operacioni dha rezultatin e duhur.

DETYRAT PËR KËTË SITUATË :

KRYETARI I BASHKISË

- ✓ Komunikon me Prefektin për situatën.
- ✓ Verifikon që informacioni dhe këshillat e duhura të jenë transmetuar te publiku.

- ✓ Kërkon informacion nga drejtuesi operacionit për zhvillimin e operacionit.

DREJTUESI OPERACIONIT

- Informon strukturat operacionale dhe forcat e tjera pjesëmarrëse rreth gjendjes “Dalja nga situatë”.
- Cakton grupin e monitorimit të zonës së zjarrit për riaktivizimin e mundshëm të zjarrit.
- Ndjek problemet e evakuimit dhe sistemimit të përkohshëm, shpërndarjen e ndihmave të familjeve të dëmtuara.
- Kontrollon kthimin e forcave dhe të mjeteve në destinacionin e mëparshëm të tyre.
- Përgatit informacionin përmbledhës të zhvillimit të operacionit dhe ja paraqet atë Kryetarit të Bashkisë.

FORCAT OPERACIONALE

- Grumbullojnë personelin , mjetet , pajisjet e përdorura ne operacion
- Organizojne levizjen per ne vendisllokimet e tyre
- Kthejne cdo pajisje te marre hua nga strukturat e tjera.
- Zhvillojne analizat per perballimin e emergjences te shkaktuar nga zjarri.

SEKTORI I LOGJISTIKËS

Kryejnë këto detyra në bazë të një plani të hartuar më parë, deri sa operacioni i ndihmës të ketë dhënë rezultatet e duhura dhe nevojat imediate të jenë plotësuar.

- ✓ Identifikojnë dhe evidentojnë njerzit e prekur .
- ✓ Kryejnë sistemimin e tyre të përkohshëm.
- ✓ Ndarjen e ndihmave të menjëhershme në ushqim e veshmbathje.

PLANI
VENDOSJES SË FORCAVE PËR SHUARJEN E ZJARRIT
NË “KURORËN E GJELBËRT” TË QYTETIT PËRMET
KODRA E BOLËNGËS

NË PERIMETRIN E BRENDSHËM TË ZONËS SË ZJARRIT :

1. Drejtuesi i operacionit (Sektori operacional).
2. Stacioni PMNZSH.
3. Forcat e komisarariatit të policisë.
4. Personeli i shërbimit pyjor të bashkisë.
5. Skuadra e shërbimit vullnetar MNZSH fshati Lipë.
6. Skuadra e shërbimit vullnetar i Lagjes Partizani.
7. Skuadra e pastrim – gjelbërimit të bashkisë.

NË PERIMETRIN E JASHTËM TË ZONËS SË ZJARRIT :

1. Sektori i logjistikës.
2. Shërbimi i ambulancës.
3. Patrulla e qarkullimit të policisë.
4. Policia bashkiake.
5. Vullnetarë të Kryqit të Kuq.

Pozicioni i vendosjes së këtyre forcave bëhet nga drejtuesi i operacionit (Komandanti i Stacionit të PMNZSH Përmet).

Të gjitha forcat që marrin pjesë në operacionin e shuarjes së zjarrit detyrat i marrin nga drejtuesi i operacionit me vendndodhje Kodra e Bolëngës .



KODRA E BOLËNGËS PËRMET

SKENARËT E MUNDSHËM : I mesem deri në i lartë

SKENARI 2

KOHA : ORA 11.00 Dt. 25.07. 2020

Zona e emergjences: Kodra e Kardhiqit

Vendndodhja : Fshati Kardhiq , Nj.Ad Picar, Bashkia Gjirokastër ,Qarku Gjirokastër.

Pershkrimi : Kodra e Kardhiqit ndodhet në veri të fshatit Kardhiq. Ajo kufizohet : në Veri me fushën e Kardhiqit, nga Jugu me fshatin Kardhiq, nga Lindja me fushën e Kardhiqit, nga Perëndimi me përroin e fshatit dhe rrugën automobilistike. Kodra e Kardhiqit është zonë e mbrojtur me bimësi të përzier kryesisht dushk, ka një sipërfaqe rreth 18 ha. Kjo sipërfaqe zonë e mbrojtur përshkohet nga rruga automobilistike Degëzim – Kardhiq. Brenda sipërfaqes në jug të saj ndodhen banesa një katëshe. Kodra shtrihet në gjerësinë gjeografike $40^{\circ} 07' 30''$ dhe gjatësi gjeografike $20^{\circ} 01' 45''$.



SITUATA E ORËS 11.00 (Situata e përgjithshme)

Qendra Kombëtare për Parashikim dhe Monitorim të Rreziqeve Natyrore nëpërmjet Buletinit të 10 ditëshit të tretë të muajit Korrik ka parashikuar rritje të temperaturave deri në $40^{\circ} C$

QKOMC, nëpërmjet Sektorit të Emergjencave Civile të Prefektit të qarkut ka dhënë njoftimin në orën 10.00 për “Alarm për rritje gatishmërie” për të përballuar situatë emergjente që mund të shkaktohen nga zjarret si rezultat i rritjes së temperaturave.

Niveli i rrezikut parashikohet **i lartë** në gjithë territorin e qarkut Gjirokastrë .

Në Qarkun e Gjirokastrës në fillim të muajit Korrik janë shfaqur vatra të vogla zjarri në pyje, kullota dhe tokë arë në bashkitë Gjirokastrë, Memaliaj, Dropull dhe Përmet të cilat janë menaxhuar në kohë dhe me efikasitet nga strukturat për shuarjen e zjarreve .

Në qarkun Gjirokastrë zonat dhe objektet më të rrezikuara nga zjarri janë :

Në bashkinë Gjirokastrë :

- **Sipërfaqja pyjore dhe kullimore e “Bredhit të Kardhiqit”.**
- **Kurora e gjelbërt e qytetit.**
Në bashkinë Dropull:
- **Sipërfaqja pyjore dhe kullimore e Bredhit të Sotirës.**
- **Kurora e gjelbërt e fshatrave të Dropullit të Poshtëm.**
Në bashkinë Libohovë:
- **Sipërfaqja pyjore e kullimore e “Parkut Natyror Zagori”.**
- **Sipërfaqja pyjore e kullimore e “Bredhit të Zhejit”.**
Në bashkinë Tepelene :
- **Sipërfaqja pyjore dhe kullimore e parkut natyror “Uji Ftohtë”.**
Në bashkinë Memaliaj :
- **Masivi pyjor me Pisha Miricë - Cërrilë – Martalloz – Xhafaj- Buz – Izvor.**
Në bashkinë Përmet :
- **Sipërfaqja pyjore e kullimore e Parkut Kombëtar “Bredhi Hotovës”.**
- **Kurora e gjelbërt e qytetit.**
Në bashkinë Këlcyrë:
- **Kurora e gjelbërt e qytetit që përfshinë pyjet halore të fshatrave: Kuqar, Varibop Riban, Këlcyrë, Gurë.**

Në rast të rënies së zjarrit ndikimi dhe shkalla e dëmtimeve do të jetë i lartë duke prekur njerëz, banesa, pyje si dhe në infrastrukturë.

Forcat operacionale të qarkut, (Stacionet e MZSH , Komisaritet e Policisë , DMR , Shërbimi pyjor i bashkive, zjarrfikës i ZM , Shërbimet e urgjencës, monitoruese / njoftuese, Shërbimet vullnetar e MNZ, qëndrojnë në gatishmëri për përballimin e çdo situatë të shkaktohuar nga zjarret.

Kohëzgjatja e “Alarmit për rritje gatishmërie” deri në një njoftim të dytë.

SITUATA E ORËS 11. 30

Në orën 11.30 datë 25.07 vrojtuesi- sinjalizuesi i zonës së mbrojtur Kardhiq, shërbimi informacionit MZSH i bashkisë Gjirokastrë , shërbimi policisë së DVP së qarkut njoftojnë për zbulimin e një vatre zjarri në Kodrën e Kardhiqit.

Në orën 11.35 njofton kryeplaku i fshatit Kardhiq për shtëllunga të mëdha tymi e flake. Skena të tilla raportohen edhe nga banorë të fshatit.

Era fryn me shpejtësi 10 m / s me drejtim Veri – Jug duke faforizuar përhapjen e mëtejshme të zjarrit në drejtim të fshatit.

Përhapja e mëtejshme e vatrës së zjarrit rrezikon :

- Gjashtë banesa në jug të kodrës dhe tre banesa në veri të kodrës së Kardhiqit , rreth 25 banorë të fshatit Kardhiq dhe gjënë e gjallë të këtyre familjeve.
- Një stan.
- Të mbjellat në fushën e Kardhiqit në veri dhe lindje të kodrës.
- Bllokimin e rrugës automobilistike të fshatit Degëzim – Kardhiq.
- Rjetin e furnizimit me energji elektrike.
- Bimësia e Zonës së Mbrojtur.

Nevojat e mundshme që mund të lindin gjatë situatës: Evakuimi i 6 familjeve, shtesë të personelit zjarrfikës, mjet zjarrfikës si dhe mjete fikëse(Pompa shpine).

Popullsia që rrezikohet : 25 banorë të fshatit Kardhiq. (Lagja në jug- lindje).

Me marrje të sinjalit për rënien e zjarrit nga vrojtuesi dhe shërbimet e informacionit, sektori Emergjencave Civile të Prefektit ndjek situatën për njoftimin e strukturave të gatishmërisë të cilat angazhohen në momentin e parë:

-Shërbimi i MZSH.

-Komisariati Policisë Gjirokastrë.

-Shërbimi i ambulancës.

-Shërbimet e ZM për fikjen e zjarrit.

-Shërbimi vullnetar.

Parashikimi i kohëzgjatjes së emergjencës jo më pak se 12 orë.

Shkakui rënies së zjarrit për momentin, i panjohur.

SITUATA E ORËS 15.00

Zjarri i ndihmuar nga era që fryn në drejtim të Jugut, po përhapet me shpejtësi në drejt lagjes veriore të fshatit Kardhiq. Forcat operationale të bashkisë po bëjnë të gjitha përpjekjet për fikjen e zjarrit dhe ndalimin e përhapjes së mëtejshme të tij.

Përhapja e mëtejshme e zjarrit rrezikon 10 banesat e para të fshatit, pronën , gjënë e gjallë dhe bazën ushqimore.

Deri në orën 15.00 është djegur një sipërfaqe pyjore dhe me shkurre i ZM gjithësej 2.5ha .

Si rezultat i përpjekjes për shuarjen e zjarrit janë lënduar lehtë nga asfiksia 2 zjarrfikës, dy vullnetarë, 2 banesa me gjithë materialet dhe orendite shtëpiake.

Në bazë të situatës së krijuar drejtuesi operacionit njofton për ndihmë në forca mjete si dhe një mjet ajror për shuarjen e zjarrit pasi rrezikohet seriozisht nga përhapja e mëtejshme e flakëve të fshatit Kardhiq.

Nevojat e mundshme gjatë kësaj situatë :

- Evakuimi i 10 familjeve.
- Forca dhe mjete zjarrfikëse nga bashkitë fqinjë.
- Aktivizimi i forcave e mjeteve të DMR Gjirokastër.
- Kërkesa për një mjet ajror.

SITUATA E ORËS 20.20

Pas shumë përpjekjesh të forcave të nderhyrjes të bashkisë , ZM, dhe ndihmës së dhënë nga shërbimi zjarrfikës i bashkive Tepelenë e Dropull , DMR si dhe mjetit helikopter në orën 20.30 zjarri u vu nën kontroll, u bë i mundur fikja e dhe ndalimi i përhapjes së mëtejshme të tij.

Nga forcat e shërbimit zjarrfikës dhe forcat e DMR organizohet vrojtimi dhe vëzhgimi i vatrës së zjarrit për shkak të mundësisë së aktivizimit të saj.

Dëmi i shkaktuar :

Të lënduar lehtë: 1 zjarrfikës , 3 vullnetarë , gjashtë banesa të djegura me materiale dhe orendi shtëpiake, sipërfaqe e djegur pyll dhe shkurre 7 ha ZM, linja elektrike e fshatit, bazë ushqimore për bagëtitë, etj.

MODELI NDËRHJRJES

Në këtë ngjarje kalohet direkt në fazën: **ALARM**.

Suksesi i ndërhyrjes në këtë model ndërhyrje mbështet në koordinimin me efikasitet në kohë të shpejt të strukturave përgjegjëse për fikjen e zjarreve.

SINJALI ZJARR ËSHTË = ALARM

Sinjali për zjarr në një zonë, mund të vijë nga vrojtues të autorizuar, qytetarë etj. Sinjalin për zjarr mund t'a marrë Drejtoria Vendore e Policisë së Qarkut (Salla Operative 129) ose Shërbimi Zjarrfikës 128.

Me marrjen e sinjalit Salla Operative, njofton Shërbimin Zjarrfikës, strukturat e Emergjencave Civile të Bashkisë/Njësisë Administrative, Prefekturën.

Shërbimi zjarrfikës vihet menjëherë në veprim pas njohjes së shpejt me intenerarin e lëvizjes dhe kapacitetet që duhen të angazhojë.

Drejtori MZSH-së, është në këtë rast **Drejtues Operacioni , Zv/ Drejtues OP. Drejtori AZM**

Angazhimi në kohë është çelësi i suksesit të fikjes së zjarrit.

Drejtuesi i Operacionit duke vlerësuar situatën, kërkon angazhim të forcave të tjera nga F.A. ose mbështetje ajrore. Kërkesa i drejtohet Prefektit.

Situata e orës 11.00 Etapa e parë (Alarm për rritje gatishmërie).

Situata e orës 11.30 Etapa e tretë (Aktivizimi).

Situata e orës 15.30 Etapa e tretë (Aktivizimi).

Situata e orës 20.20 Etapa e katërt (Dalja nga situata).

Veprimet e strukturave për shuarjen e zjarrit si në **SKENARIN 1**.

Rolet dhe përgjegjësitë në fazën e përgjigjes

Prefekti Qarkut

1.Nëpermjet sektorit të emergjencave civile,verifikon dhe jep informacione QKOMC për ngjarjen e orës 11.30 (Etapa 1 “ Alarmi “)	Kontrolli përfundimit të aktivitetit
2.Siguron raporte të vazhdueshme me gojë dhe me shkrim rreth zhvillimit të situatës të shkaktuar nga zjarri	
3.Mbledh Komisionin e MC (Etapa 2 “ Gatishmëria “	
4.Cakton DOQ –n (Etapa 2 “ Gatishmëria”)	
5.Harton raporte ditore për situatën dhe i raporton në mënyrë të vazhdueshme QKOMC (Etapa 3 “Aktivizimi”)	
6.Detyrat, funksionet, përgjegjësitë e veçanta të paraqitura në këtë plan (Etapa e3 “ Aktivizimi”)	

PLANI VENDOSJES SË FORCAVE PËR SHUARJEN E ZJARRIT

(Kodra e Kardhiqit)

Në perimetrin e brendshëm

Shërbimi zjarrfikës bashkia Gjirokastrë , 12 trupa dhe 2 mjete zjarrfikëse.

Shërbimi zjarrfikës bashkia Dropull 5 trupa dhe 1 mjet zjarrfikës.

Shërbimi zjarrfikës bashkia Tepelenë 5 trupa dhe 1 mjet zjarrfikës.

Agjensia e Zonave të Mbrojtura 10 specialistë dhe 1 mjet zjarrfikës.

DMR Gjirokastrë 20 trupa dhe 1 mjet zjarrfikës.

Shërbimi pyjor i bashkisë Gjirokastrë 5 specialistë.

Njësia e shërbimit vullnetarë fshati Kardhiq , 10 vullnetarë.

Në perimetrin e jashtëm :

Komisariati policisë Gjirokastrë 6 punonjës për sigurimin e zonës së emergjencës dhe 2 mjete si dhe 4 punonjës për shpëtim, evakuim.

Shërbimi ambulancës 3 punonjës.

Punonjës të policisë bashkiake 2 punonjës.

Spektori logjistik 5 punonjës dhe 2 mjete për evakuim.

Vullnetarë të Kryqit të Kuq.

Pozicioni i vendosjes së këtyre forcave bëhet nga drejtuesi i operacionit Drejtori MZSH Gjirkastrë dhe Zë/vëndësi, Drejtori AZM.

Të gjitha forcat që marrin pjesë në operacionin e shuarjes së zjarrit detyrat i marrin nga drejtuesi i operacionit me vendndodhje Fshati Kardhiq.



VENDOSJA E FORCAVE DHE E MJETEVE PER SHUARJEN E ZJARRIT K. KARDHIQ

HARTAT E RREZIKUT TE ZJARREVE NE PYJE QARKU GJIROKASTER





ZONA E KARDHIQIT GJIROKASTER

<https://geoportal.azm.gov.al>
Data e Printimit: 22.09.2018

48004.378
440190.702

48004.378
440190.702



48004.378
440190.702

48004.378
440190.702

Ky është ligjvendosësi i bazës së të dhënave gjendore të situatës nga autoritetet publike përgjegjëse.
 Përgjegjësi për saktësinë e të dhënave është autoriteti publik që i ka bërë ato.



ZONA , UJI FTOHTE TEPELENE

<https://geoportal.azm.gov.al>
Data e Printimit: 22.09.2018

48004.378
440190.702

48004.378
440190.702

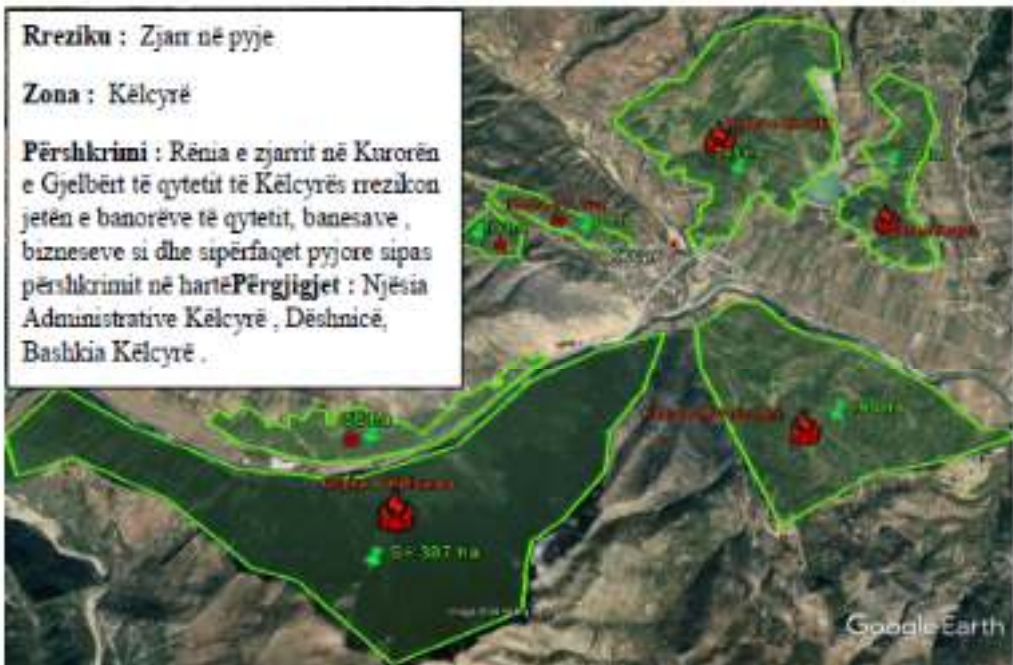
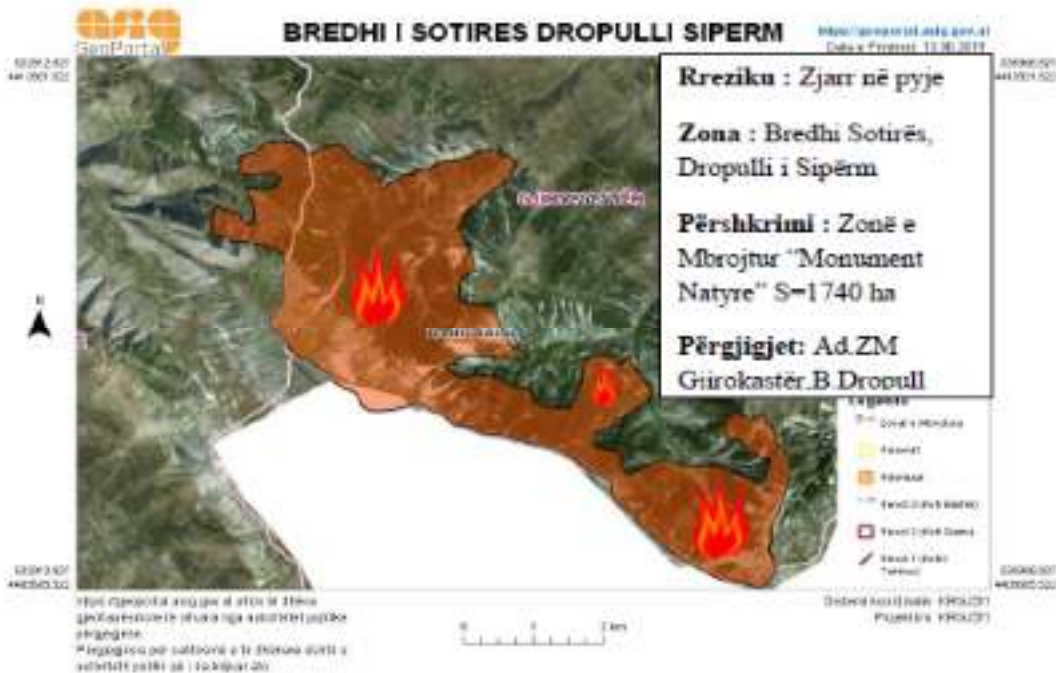


48004.378
440190.702

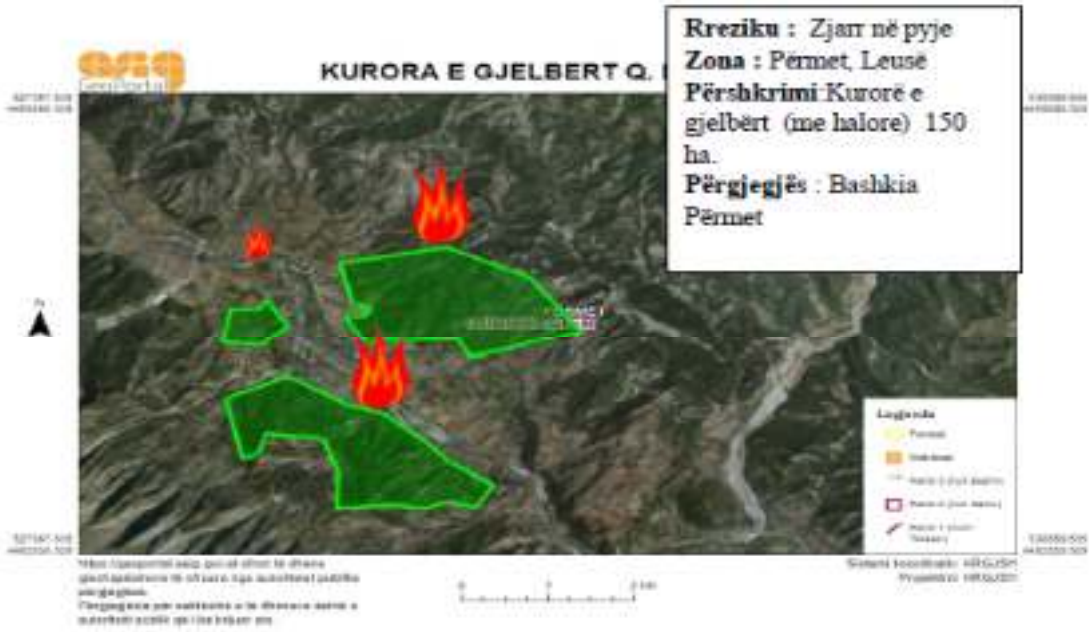
48004.378
440190.702

Ky është ligjvendosësi i bazës së të dhënave gjendore të situatës nga autoritetet publike përgjegjëse.
 Përgjegjësi për saktësinë e të dhënave është autoriteti publik që i ka bërë ato.





KURORA E GJELBERT E QYTETIT KELCYRE

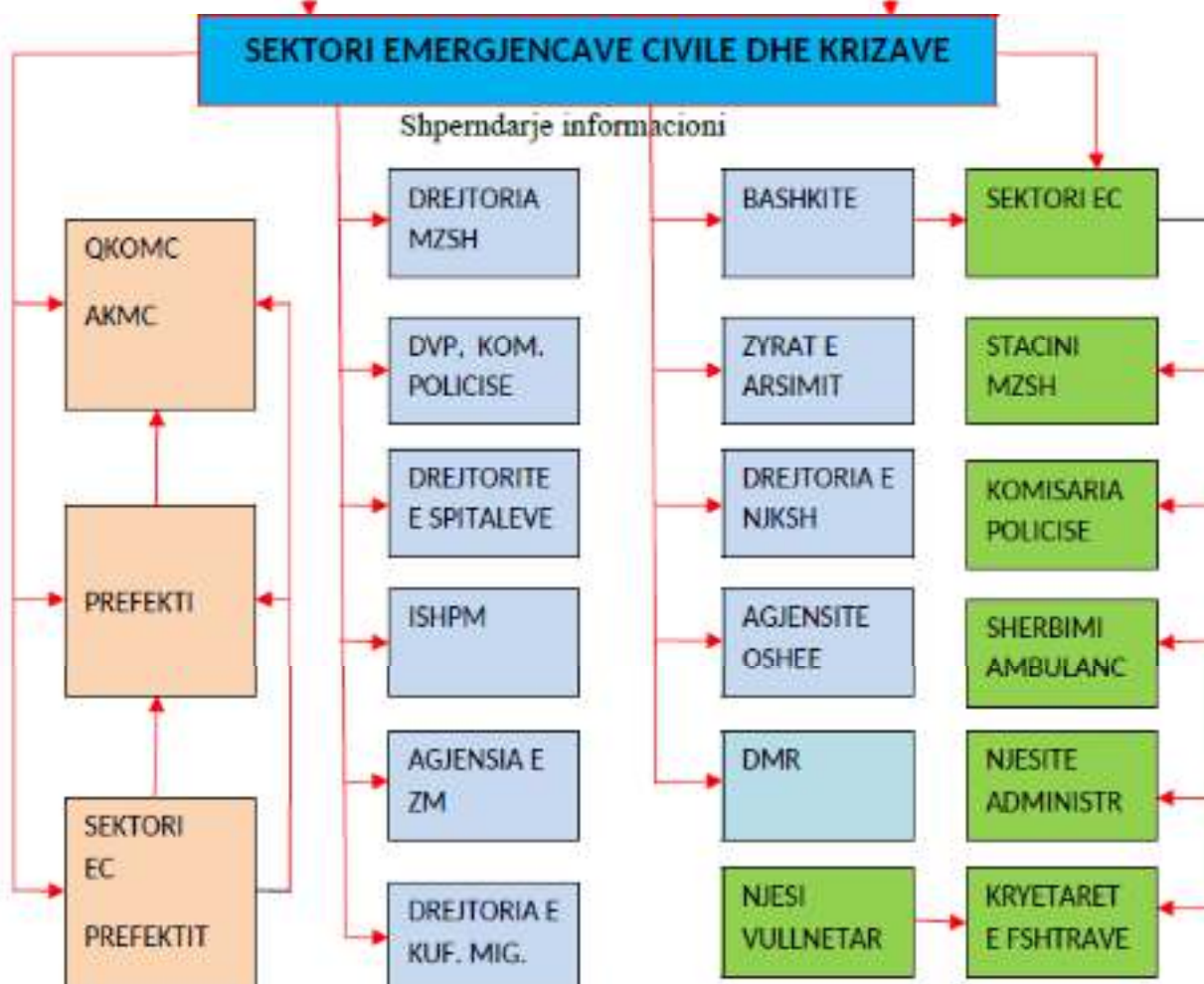


SKEMA E INFORMIMIT DHE LAJMERIMIT NE RASTE ZJARRESH

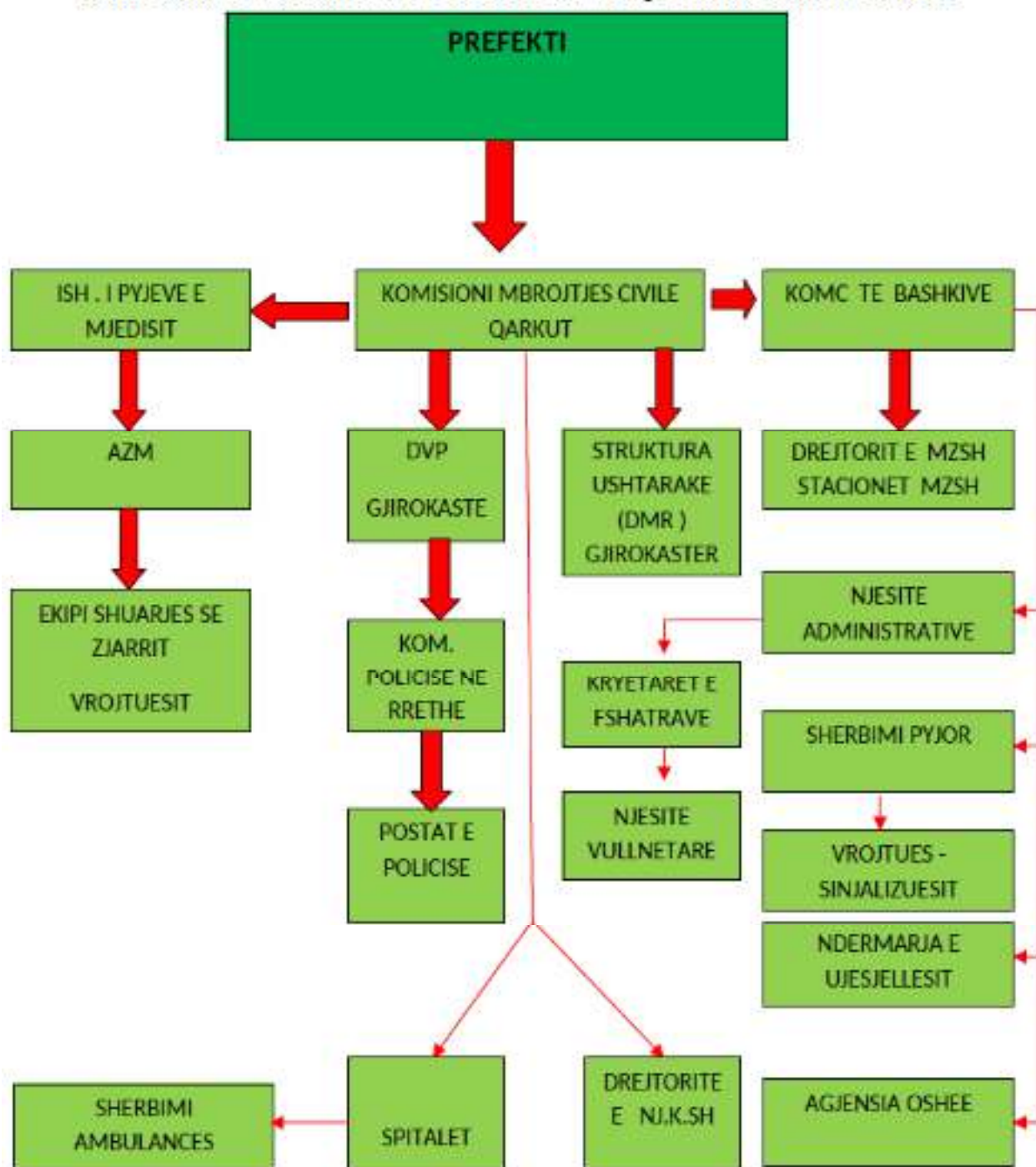
Burime te mundeshme informacioni per konstatimin e ngjarjes

- ❖ Qytetare te thjeshte
- ❖ IGJUEM (Sherbimi meteorologjik)
- ❖ Strukturat e Prefektit te qarkut
- ❖ Strukturate MC te bashkive
- ❖ Sherbimi informacionit MZSH te bashkive
- ❖ DVP, sherbimi policise ne komisariate
- ❖ Struktura te ushtrise (DMR) Gjirokaster
- ❖ AZM Gjirokaster
- ❖ Njesite administrative te bashkive
- ❖ Kryetaret e fshatrave
- ❖ Strukturat e sherbimit pyjor te bashkive
- ❖ Vrojtues- sinjalizuesit pyjor

Perqendrimi / Grumbullimi i informacionit



ORGANIZIMI I KOMISIONIT TE MBROJTJES CIVILE PER PARANDALIMIN DHE SHUARJEN E ZJARREVE NE TERITORIN E QARKUT GJIROKASTER



**PLANI I MBROJTJES TË PYJEVE DHE HAPËSIRAVE TË TJERA NGA ZJARRET U
PËRGATIT NGA SEKTORI EMERGJENCAVE CIVILE DHE KRIZAVE MAJ 2020.**

SEKTORI EMERGJENCAVE CIVILE DHE KRIZAVE

PËRGJEGJËSI Thoma KOTI